

Rozvojová strategie venkovského regionu - mikroregionu Moravskokrumlovsko - pro období 2007 – 2013



MORAVSKOKRUMLOVSKO

Zpracovatel:

Ing. Jitka Schneiderová, manažer mikroregionu Moravskokrumlovsko

Datum:

září 2007

Obsah

Obsah.....	2
1. ÚVOD.....	3
.....	4
2. ANALYTICKÁ ČÁST.....	4
2.1 Stručná charakteristika obcí.....	4
2.2 Přehled obcí.....	5
2.3 Historický vývoj regionu.....	6
2.4 Základní charakteristika území.....	8
2.5 Ekonomická situace.....	15
2.7 Širší vztahy mikroregionu.....	18
2.8 Stručné shrnutí analýzy.....	19
2. SWOT ANALÝZA.....	20
2.2 Vybraná průřezová témata	28
.....	33
.....	33
2.3 Závěry z analýz a veřejných projednávání.....	36
3. NÁVRHOVÁ ČÁST.....	37
3.1 Základní krátkodobé cíle strategie pro období 2005 –2006.....	37
3.2 Základní dlouhodobý cíl	39
INICIACE investičních příležitostí a zajištění zdrojů pro priority – cílená systémová práce spojená s naplňováním priorit strategie.....	40
3.3 Opatření k prioritám.....	42
3.3.1 Priorita 1: Vzdělání a znalosti pro aktivní	42
3.3.2 Priorita 2: Živá vesnice a příroda pro lidi	43
3.3.3 Priorita 3 Infrastruktura.....	44
3.4 Organizační struktura managementu mikroregionu Moravskokrumlovsko	45
3.5 Kontrola uskutečňování strategie.....	45
3.6 Partneři pro rozvoj mikroregionu a obcí.....	47
3.7 Náměty na projekty	48
4. ZÁVĚR.....	49
4. PŘÍLOHY.....	50

1. ÚVOD

Dynamika ekonomického rozvoje a „relativního“ světového blahobytu s sebou přináší i nové dopady, které jsou mnohdy chápány jako negativní. Globální ekonomika, přesouvání výroby do tzv. průmyslových zón u velkých měst, nadbytek potravin a tím i úpadek zemědělství přináší celou řadu zcela nových situací. Výsledkem je úbytek pracovních příležitostí, zejména na venkově a tím i tendence lidí stěhovat se za prací. Opouštění celých vesnic sice není ještě v podmínkách České republiky tak úplně časté (i když už existuje), ale například ve Francii je to běžná situace. Možnost cestování po celém světě mění podmínky pro rekreaci na venkově a tím se mění i požadavky na kvalitu venkovského prostoru. Důležitým aspektem je cena a kvalita.

Venkovskou populaci v České republice čekají roky intenzivní práce s nejistým koncem. Proto, aby bylo možné kvalitu života na venkově zachovat je nezbytné mít na vědomí nejméně sedm důležitých pravidel, které ve svém pozitivním výsledku mohou vést k udržení venkovských komunit. Jsou to:

- Zachování populace ve venkovských regionech
- Rozmanitá ekonomická základna a členitost příjmů
- Hodnotná historie, kultura a životní prostředí - musí být chápáno jako hodnota území předávaná dalším generacím v lepším stavu
- Různorodé vlastnictví majetku, jasné vlastnické vztahy a místní potenciál pro vznik a financování malých firem
- Dobré fyzické a mentální zdraví
- Společná práce veřejných institucí
- Komunity vše dělají pro sebe

Strategie mikroregionu je nástroj, jak jednotlivé problémy pojmenovat a jak je začít řešit vlastními silami. Existence strategie je důkaz, že víme, co chceme. Ne vždy se, ale podaří řešit vše, ne vždy se tak stane ke spokojenosti všech. Je také třeba mít na paměti, že strategie vzniká v určitém období a že po určitých časových úsecích je třeba provést zhodnocení a korekci tohoto místního „politického programu“.

Je také třeba si uvědomit, že bez aktivity místních lidí, bez iniciace místních zdrojů se nic nestane. Považovat strategii jen za součást žádostí o dotace je chybný přístup.

Strategie mikroregionu musí být veřejným dokumentem. Není to jenom pomůcka starostů, ale i vodítko pro orientaci podnikatelů a neziskových organizací k možnému směřování soukromých zdrojů.

Tento dokument aktualizuje údaje strategického dokumentu z roku 2005. Jedná se zejména o statistické a další analytické údaje, projekty jednotlivých obcí, krátce zhodnocuje krátkodobou etapu (2005 - 6) činnosti mikroregionu definovanou strategickým dokumentem, a doplňuje další kapitoly.

Hlavní část strategie tvoří výsledky z komunitního plánování uskutečněné na počátku vzniku mikroregionu v listopadu 2004 v Dolních Dubňanech, doplněné o veřejné plánování v dubnu 2006 v rámci přípravy strategie místní akční skupiny. Vize a opatření v návrhové části jsou ve vazbě na veřejné plánování při tvorbě strategie v letech 2004-2005.

2. ANALYTICKÁ ČÁST

2.1 Stručná charakteristika obcí

Jeden z větších mikroregionů Jihomoravského kraje se rozkládá na severovýchodě okresu Znojmo a katastry několika obcí hraničí s okresy Brno-venkov a Třebíč.

Mikroregion Moravskokrumlovsko leží jihozápadně od města Brna. Obce mikroregionu jsou mimo hlavní silniční i železniční tahy. Z hlediska dopravní dostupnosti má region nevýhodnou polohu, i když na hlavní dálnici v ČR – D1 je vzdálenost z regionu kolem 30 km. Moravský Krumlov je vzdálen od Brna cca 40 km po silnici a hodinu jízdy vlakem. Pro obyvatele Moravskokrumlovska je brněnská aglomerace dostupná.



Tento mikroregion představuje méně lesnaté, mírně zvlněné jihovýchodní svahy Jevišovické pahorkatiny s přechodem do Dyjsko-svrateckého úvalu. Mezi Moravským Krumlovem a Hostěradicemi od něj zasahuje jižní cíp Bobravské vrchoviny z Brněnského masivu. Tento cíp představuje lesní komplex zvaný Krumlovský les a poměrně menší celek Bohunický les, který odděluje na východ od masivu 5 obcí mikroregionu od zbylého celku západním směrem. V nižší jihovýchodní části se pěstuje réva vinná, meruňky, broskve apod.

Plocha, kterou mikroregion zaujímá v rámci okresu Znojmo, tvoří bezmála $\frac{1}{5}$ z celku (19,7 %), a co do obyvatel je to 17,0 % z okresního úhrnu. Hustota obyvatel na km² je 58,9 a to je pod průměrnou hodnotou okresu (69,3). Vývoj počtu obyvatel má u drtivé většiny obcí sestupnou tendenci, pouze 5 obcí vykazuje přírůstek za období 1970 – 2001. Co se týče vyjížděky za prací, dá se označit za velkou, poněvadž vyjíždí 54% ekonomicky aktivních obyvatel.

2.2 Přehled obcí

kód obce	kód obce ZÚJ	IČO	název obce	počet obyvatel k 1.1.2007	rozloha katastrálního území
00667	593788	637343	BOHUTICE	619	717
01969	593885	600253	ČERMÁKOVICE	91	531
02682	593923	600288	DOBELICE	267	400
02791	593931	600296	DOBŘÍNSKO	375	551
02895	593966	292699	DOLNÍ DUBŇANY	461	813
03431	594008	600334	DŽBÁNICE	160	540
04284	594083	292800	HORNÍ DUBŇANY	320	674
05667	594181	292907	JAMOLICE	452	1297
05942	594211	292931	JEZEŘANY - MARŠOVICE	747	1069
06196	594237	637394	KADOV	141	624
07688	594296	637416	KUBŠICE	149	401
09912	594482	293199	MORAVSKÝ KRUMLOV	6032	4957
	POU 62123				
10993	594563	293270	OLBRAMOVICE	1055	1722
12017	594610	293326	PETROVICE	359	472
14016	594725	636967	REŠICE	365	998
14402	594750	636991	RYBNÍKY	432	842
16886	594971	293679	TRSTĚNICE	552	1438
17144	594989	637050	TULEŠICE	201	729
17753	595047	293741	VEDROVICE	819	759
17997	595055	293768	VĚMYSLICE	710	1230

kód obce	kód obce ZÚJ	IČO	název obce	počet obyvatel k 1.1.2007	rozloha katastrálního území
01969	593885	600253	ČERMÁKOVICE	85	531
06196	594237	637394	KADOV	143	624
07688	594296	637416	KUBŠICE	156	401
03431	594008	600334	DŽBÁNICE	159	540
17144	594989	637050	TULEŠICE	201	729
02682	593923	600288	DOBELICE	273	400
04284	594083	292800	HORNÍ DUBŇANY	313	674
14016	594725	636967	REŠICE	355	998
12017	594610	293326	PETROVICE	366	472
02791	593931	600296	DOBŘÍNSKO	370	551
14402	594750	636991	RYBNÍKY	403	842
05667	594181	292907	JAMOLICE	448	1297
02895	593966	292699	DOLNÍ DUBŇANY	469	813
16886	594971	293679	TRSTĚNICE	570	1438
00667	593788	637343	BOHUTICE	615	717
17997	595055	293768	VĚMYSLICE	676	1230
05942	594211	292931	JEZEŘANY - MARŠOVICE	726	1069
17753	595047	293741	VEDROVICE	817	759
10993	594563	293270	OLBRAMOVICE	1042	1722
09912	594482	293199	MORAVSKÝ KRUMLOV	6090	4957

legenda

	Počet obcí	% vyjádření
--	------------	-------------

obce nad 2000 obyv.	1	5%
obce do 2000 obyv.	6	30%
obce do 500 obyv.	13	65%

2.3 Historický vývoj regionu

Zpracoval: Mgr. Bronislav Gruna, Petrovice 2007

Mikroregion Moravskokrumlovsko leží na rozhraní rovinatého Dyjsko-svrateckého úvalu a pahorkatiny na okraji Českomoravské vysočiny. Tyto teplé polohy s hojným výskytem sprašových půd patří k tzv. starosídelní oblasti. Pravěkými lidmi byly tyto polohy osídleny nejdříve a s největší hustotou, proto i náš mikroregion vyniká bohatstvím archeologických nálezů z různých období pravěku. Každá obec regionu má na svém katastru více archeologických nalezišť.

Bohatstvím nálezů vyniká okolí Vedrovic. V polní trati Široká zkoumají již desítky let archeologové Moravského zemského muzea osadu a pohřebiště z mladší doby kamenné. Unikátní výsledky přinesl především výzkum pohřebiště lidu s lineární keramikou.

Nedaleko odtud na kopci Leskoun bývalo ve starší době bronzové hradiště. Opevněná plocha kolem 20 hektarů byla v té době centrem hustě osídleného regionu.

Do starší doby bronzové také náleží vrchol těžby rohovců, zjištěné na rozsáhlé ploše desítek hektarů na svazích Krumlovského lesa mezi Vedrovicemi a Maršovými. Výzkumy doc. Martina Olivy v poslední době přináší unikátní poznatky a řadí lokalitu k archeologickým nalezištím evropského významu.

Slované se u nás začínají usazovat na sklonku doby stěhování národů. Hliněné nádoby prvních Slovanů (tzv. keramika pražského typu) byly nalezeny v lokalitě Tupanov u obce Rybníky. Slované se zde na okraji bažin usadili někdy v průběhu 6. století našeho letopočtu.

V době Velkomoravské říše (9. století) byl moravskokrumlovský mikroregion již poměrně hustě osídlen. Prosperující zemědělské osady byly zjištěny na katastrech obcí Bohutice, Horní Dubňany, Kubšice, Rybníky (Tupanov), Trstěnice a Vedrovice. Pohřebiště také v Horních Dubňanech a v Tupanově u Rybníků. Tyto osady byly zřejmě podřízené správnímu a mocenskému centru kraje na hradišti Réna u Ivančic.

Po rozvrácení mocenské struktury Velkomoravské říše se Morava dostala do sféry vlivu českých Přemyslovců. Krátce před polovinou 11. století založil přemyslovský kníže Břetislav k upevnění své moci na Moravě síť hradišť. Velkomoravské hradiště na Réně zůstalo pusté. Jeho nástupcem se stalo břetislavské hradiště Rokyten v místě dnešní vesnice Rokytná. Rokyten se objevuje v písemných pramenech již k roku 1052. Hrad byl správním centrem rozsáhlého hradeckého obvodu v severovýchodní části znojemského údělu. Na hradišti pravděpodobně stála církevní stavba, zřejmě totožná k roku 1190 zmiňovanou kaplí sv. Jana v Rokytné. Byl to asi první kostel na moravskokrumlovsku s velkofarní funkcí.

V okolí rokytenského hradiště vytvořilo poměrně husté zemědělské osídlení. Mnohé z tehdy založených vesnic již plynule přerostly v dnešní sídla (Bohutice, Dobřínsko, Horní Dubňany, Kadov, Kubšice, Vedrovice a dnes zaniklý Tupanov u Rybníků).

Z druhé poloviny 12. století pochází kostel v Horních Dubňanech, mimo kaple na hradisku Rokyten zřejmě nejstarší venkovský kostel v regionu. Samotná vesnice Horní Dubňany je vzácným příkladem sídelní kontinuity od Velké Moravy až do současnosti, takže toto velmi ranné založení venkovského kostela má své příčiny ve významu místa v ranném středověku.

Hradiště Rokyten zaniklo během domácích rozbrojů mezi moravskými a českými Přemyslenci mezi léty 1146 – 1185. V této době se také rozpadá správní systém údělných knížectví a společnost se ocitá na přerodu ranného a vrcholného středověku.

Třinácté století přineslo výrazné změny v organizaci společnosti, což se projevilo i v samotné sídelní struktuře. Vznikla řada nových sídel a stávající vesnice prošly reorganizací. Během první poloviny 13. století je na Moravskokrumlovsku v podstatě dokončena takzvaná kolonizace. Půda je nově rozdělena a dědičně pronajata poddaným rolníkům. Jako vlastník půdy již nevystupuje pouze kníže či král, ale v čím dál větší míře také rodící se šlechta a církevní instituce. Během kolonizace se výrazně zvětšila rozloha orné půdy a také podstatně vzrostl počet obyvatel. Kromě vnitřních zdrojů se na kolonizaci moravskokrumlovska podílel příchod německy mluvících cizinců. Kolonizačního původu jsou nejen některá jména sídel (Krumlov, Kadov, zaniklé Niederspitz a Tupanov), ale také až donedávna trvající dvojjazyčnost obyvatel Moravskokrumlovska. Současně s novým uspořádáním

majetkových vztahů dochází také k vytvoření farní organizace a stavbě kostelů. Ještě z první poloviny 13. století pochází kostel v Kadově a dnešní kaple sv. Markéty v zaniklém Tupanově. Na konci století již má svůj kostel většina sídel regionu.

V druhé polovině 13. století se stává přirozeným centrem regionu Moravský Krumlov. Na jeho počátku byl zřejmě velkorysý záměr Přemysla Otakara II. založit na skalnatém ostrohu královský hrad a opevněné královské město. Svůj záměr však nedokončil a skutečného rozkvětu se město dočkalo až v následujících staletích již v režii šlechty. Město se stává centrem panství a vrchol slávy prožívalo v 16. století, kdy se krumlovský dvůr pánů z Lipé stává společenským centrem renesanční šlechty, jehož význam sahal daleko za hranice rozsáhlého moravskokrumlovského panství.

Ve 14. století bylo krumlovské panství poměrně malé – kromě hradu a města k němu náležely vesnice Rakšice, Lesonice, Petrovice a Knínice. Většina vesnic mikroregionu byla majetkem drobné šlechty a církevních řádů. Během následujících staletí se krumlovské panství utěšeně rozrůstalo připojením okolních statků ke krumlovskému panství. V pobělohorské době při výprodeji konfiskovaných statků koupil Gundakar z Lichtenštejna krumlovské panství zahrnující 32 měst, městeček a vesnic a daleko přesahující hranice dnešního Moravskokrumlovska. Ze současných vesnic mikroregionu bylo součástí panství Polánka, Rokytná, Rakšice, Dobřínsko, Jamolice, Rybníky, Dobelice, Petrovice, Kadov, Dolní Dubňany.

Naopak některé vesnice či městečka mikroregionu se ubírala vlastní cestou nezávislou na krumlovském panství, resp. po staletí patřila jiným feudálním vlastníkům. Samostatně se vyvíjela část dnešního mikroregionu ležící za hřebenem Krumlovského lesa. Panstvím bývaly Bohutice s vesnicemi Babice, Vedrovice, Zábrdovice, Želovice. Také městečko Olbramovice s vesnicemi Kubšice, Lidměřice a Šumice bylo ke Krumlovu připojeno až po třicetileté válce. Maršovice a Jezeřany byly po staletí klášterními majetky.

Druhou enklávou s odděleným vývojem bylo území na západním okraji mikroregionu. Samostatným panstvím byly Tulešice se vsí Horní Dubňany a statkem Čermákovice. Trstěnice a Džbánice náležely k panství Višňové. Samostatným statkem byly Rešice. Městečko Vémyslice bylo po celý středověk majetkem tišnovského kláštera.

Tyto historické souvislosti, jakkoliv se mohou jevit vzdálené, mají dopad na život dnešních obcí. Projevují se přítomností stavebních památek, ale také v podobě svébytných zvyků. Obce, které byly centrem panství nebo samostatného statku, většinou mají ve své zástavbě šlechtické sídlo. Tyto gotické, renesanční či barokní zámky nebo tvrze skýtají velké možnosti rozvoje obce i regionu, zároveň však jsou mnohdy břemenem, které tíží nejednu obecní samosprávu.

2.4 Základní charakteristika území

Území mikroregionu Moravskokrumlovsko je v zásadě osídleno od neolitu. Na jeho území, s výjimkou harmoničtější severozápadní části, zcela převládají agroceózy (orná půda, sady, vinice), přerušované jen akátovými remízky a topolovými větrolamy. V 50. až 80. letech byla řada hodnotných krajinných detailů (liniových porostů, lad a drobných lesíků), zejména na zarovnaných, zemědělsky snadno sjednotitelných plošinách, zorněna a zachována jen v nečetných okrajových, svažitéjších, či jinak hůře dostupných lokalitách hlavně v západní části území.

Na území mikroregionu zasahuje PP Rokytná, chránící krajinný ráz hlubokých skalnatých, místy lučinatých údolí, meandrujících řek s pestrými, přírodně blízkými společenstvy. Bylo zde vyhlášeno několik ZCHÚ, zejména k ochraně slepencových xerofilních lad u Moravského Krumlova (Pod Floriánkem, Tábor, Slepencové skály u Rokotné – dnes součást NPR Krumlovsko – Rokytnské slepence). Podobný stepní charakter má PP U kapličky nad Hostěradicemi. Do mikroregionu rovněž částečně zasahuje Oleksovická mokřina – rozsáhlý mokřad s lužními porosty a pestrá druhovou skladbou ptáků a obojživelníků. Podobného charakteru je PP Suchohrdelský a PP Miroslavský rybník.

<i>Moravskokrumlovsko</i>	
Počet obcí	20
Rozloha mikroregionu v ha	20763
Počet obyvatel k 1. 1. 2006	14233
Průměrná velikost obce (vzhledem k obyvatelstvu)	712
Hustota zalidnění	69
Zemědělská půda v ha	13102
Orná půda v ha	12184
Lesní půda v ha	5047
Plocha vinic v ha	200

(Příloha č. 10)

2.4.1 Demografie

Příloha č. 10

Stejně jako jiné venkovské regiony v ČR a obecně evropský venkov je území mikroregionu poznamenáno postupným úbytkem obyvatel a stárnutím populace. Příčiny a souvislosti jsou srovnatelné, navýšené navíc o socioekonomické ukazatele území, vybavenost sídel, služby a jejich dostupností.

<i>členské obce</i>	<i>počet obyvatel k 1.1.1991</i>	<i>počet obyvatel k 1.1.2001</i>	<i>počet obyvatel k 1.1.2006</i>	<i>rozloha území</i>		<i>obyv./km²</i>
				<i>ha</i>	<i>km²</i>	
Bohutice	603	617	609	716	7,16	85
Čermákovice	105	91	95	533	5,33	17
Dobelice	274	269	270	400	4	67
Dobřínsko	367	376	375	551	5,51	68
Dolní Dubňany	482	469	465	812	8,12	57
Džbánice	189	163	160	540	5,4	29
Horní Dubňany	309	316	318	674	6,74	47
Jamolice	438	446	450	1293	12,93	34
Jezeřany - Maršovice	713	710	740	1069	10,69	69
Kadov	171	147	140	625	6,25	22
Kubšice	167	156	144	401	4,01	35
Moravský Krumlov	6103	6102	6021	4956	49,56	121
Olbramovice	1000	1048	1059	1721	17,21	61

Petrovice	400	367	342	472	4,72	72
Rešice	393	351	354	997	9,97	35
Rybníky	391	375	411	842	8,42	48
Trstěnice	572	567	556	1439	14,39	38
Tulešice	306	207	201	729	7,29	27
Vedrovice	802	819	826	758	7,58	109
Vémyslice	742	700	697	1235	12,35	56
	20	14527	14296	14233	20763	69

<i>Moravskokrumlovsko</i>	
Počet obyvatel k 31.12. 2005	14233
Počet mužů k 31.12. 2005	7025
Počet žen k 31.12. 2005	7208
Podíl obyvatel se základním vzděláním	28
Podíl obyvatel se středním vzděláním bez maturity	43
Podíl obyvatel se středním vzděláním s maturitou	22
Podíl obyvatel s vysokoškolským vzděláním	5
Počet narozených v roce 2004	108
Počet zemřelých v roce 2004	140
Počet přistěhovalých v roce 2004	185
Počet vystěhovalých v roce 2004	160
Celkový přírůstek (úbytek) v 2004 (na 1000 obyv.)	0
Počet vyjíždějících za prací	2343
Počet dojíždějících za prací	1107
Počet vyjíždějících do škol	767
Počet dojíždějících do škol	626

<i>Moravskokrumlovsko</i>	
Trvale obydlené domy celkem	3432
Trvale obydlené domy celkem - rodinné domy	3209
Trvale obydlené domy celkem - bytové domy	182
Trvale obydlené byty celkem	4627
Trvale obydlené byty celkem - rodinné domy	3396
Trvale obydlené byty celkem - bytové domy	1186
Průměrný počet osob na byt celkem	3
Průměrný počet m ² celkové plochy na byt	91
Průměrný počet m ² celkové plochy na byt - rodinné domy	100
Průměrný počet m ² celkové plochy na byt - bytové domy	64
Průměrný počet m ² celkové plochy na osobu	19
Počet trvale obydlených bytů první a druhé kategorie	4259
Počet trvale obydlených bytů třetí a čtvrté kategorie	7

Bytový fond

2.4.2 Podnikání, služby

Příloha č. 10

<i>Moravskokrumlovsko</i>	
Počet ekonomicky aktivních obyvatel	6894
Počet ekonomicky aktivních obyvatel-zaměstnaných	6282
Počet ekonomicky aktivních obyvatel v zemědělství	678
Počet ekonomicky aktivních obyvatel v průmyslu	2453
Počet ekonomicky aktivních obyvatel ve službách	2694

Počet soukromých podnikatelů (živnostníků) na 1000 obyvatel	134
Počet podnikatelských subjektů celkem	2627
Počet podnikatelských subjektů v zemědělství	384
Počet podnikatelských subjektů v průmyslu	447
Počet podnikatelských subjektů v obchodu, ubytování a stravování	775
Počet podnikatelských subjektů v dopravě, skladování a spojích	45
Počet podnikatelských subjektů v ostatních obchodních službách	321
Počet podnikatelských subjektů ve veřejné správě	20
Počet podnikatelských subjektů ve vzdělání, zdrav. a soc. službách	67
Počet podnikatelských subjektů v ostatních	240

Ekonomický potenciál regionu

Hlavním místem podnikání větších firem a společností je koncentrováno na území Moravského Krumlova. S ohledem na velikost sídla je zde koncentrováno i nejvíce živností i provozoven podnikatelů z okolních obcí. V obcích koncentrace firem klesá nebo chybí. Převažuje živnostenské podnikání orientované na provozování řemeslných živností a zemědělskou činnost, omezeně dle velikosti obce jsou zastoupeny další služby nebo výroba.

Mezi významné výrobce v Moravském Krumlově patří Vertex, Retex, a.s. a dále několik regionálně významných společností v oblasti služeb, stavebnictví a výroby: Proimpex, spol. s r.o., Pekárna Ivanka s.r.o., WHC – Černý, s.r.o., EPOPEJ s.r.o. , OSP, spol. s r.o., JOKA Moravský Krumlov, s.r.o, TC MACH,s.r.o. (pouze provozovna). Mezi významné firmy působící v regionu mimo Moravský Krumlov patří BRAMAC Olbramovice, spol. s r.o. (Olbramovice), AZ Pokorný (Čermákovice). Mezi významné zaměstnavatele v regionu patří ČEZ, a.s. - Jaderná elektrárna Dukovany. Moravskokrumlovsko je tradičním zemědělským regionem. Téměř v každé obci je zastoupena zemědělská společnost nebo několik samostatných zemědělců. V regionu působí např. Duspol, s.r.o. (Dolní Dubňany), Redu,s.r.o. (Horní Dubňany), Agra Olbramovice a.s., Agrospol spol. s r.o. (Jezeřany – Maršovice), ZEMSPOL-RYBNÍKY, spol. s r.o., aj.

Malé firmy netvoří zatím hlavní ekonomickou sílu regionu. Zemědělství jako obor podnikání prošlo výraznou změnou struktury a jeho význam v regionu významně poklesl. Velké firmy v rámci regionu mají potíže a některé svoji činnost v brzké době ukončí. Oblast služeb je na počátku možného vzestupu.

Podnikání je ovlivněno umístěním jaderné elektrárny Dukovany v těsném sousedství mikroregionu. Jaderná elektrárna bývala největším zaměstnavatelem. Zisky z provozu však nekončí v regionu, pouze udržují míru zaměstnanosti na přijatelné úrovni.

2.4.3 Školství

Příloha č. 3

Příloha č. 10

<i>Moravskokrumlovsko</i>	
Počet mateřských škol	14
Počet základních škol nižšího stupně (1. - 5. ročník)	5
Počet základních škol (1. - 9. ročník)	4
Počet středních odborných učilišť	1
Počet gymnázií	1
Počet středních odborných škol	1
Počet vyšších odborných škol	0

Školská zařízení

Snahou všech obcí je udržet provoz základních a mateřských škol. Ačkoliv se centrálně projevuje tendence rušit malé školy, v obcích mikroregionu funguje několik škol. V menších obcích zejména 1.stupeň, ve větších obcích 1. a 2.stupeň (Moravský Krumlov, Olbramovice, Vémyslice). Centrem středního školství je Moravský Krumlov s gymnáziem a Středním odborným učilištěm.

2.4.4 Zdravotnictví

Příloha č. 4

Příloha č. 10

<i>Moravskokrumlovsko</i>	
Počet nemocnic	0
Počet lůžek nemocnic	0
Počet sdružených ambulantních zařízení	1
Počet ambulantních zařízení	0
Počet samostatných ordinací praktického lékaře pro dospělé	5
Počet samostatných ordinací praktického lékaře pro děti a dorost	2
Počet zařízení lékárenské péče	2
Počet středisek záchranné služby a rychlé zdravotnické pomoci	0
Počet obyvatel na 1 samostatnou ordinaci praktického lékaře pro dospělé	2767
Počet obyvatel na 1 samostatnou ordinaci praktického lékaře pro děti a dorost	6918
Počet obyvatel na 1 zařízení lékárenské péče	6918

Zdravotní a sociální péče

Zdravotní péče a služby jsou soustředěny do Moravského Krumlova, ojediněle se nachází poradny praktického a dětského lékaře v obcích. Nejbližší nemocnice je v Ivančicích a dále ve Znojmě a Brně.

2.4.5 Sociální péče a veřejně prospěšné služby

Na území mikroregionu jsou služby a sociální péče soustředěna do Moravského Krumlova:

- výchovný ústav a dětský domov se školou (ZŠ, SŠ a jídelna)
- regionální pracoviště Moravský Krumlov Tyflocentra Brno, o.p.s. - poskytuje servis zrakově postiženým občanům
- speciální třída pro těžce zdravotně postižené děti v ZŠ Ivančická
- administrativa je vázána na úřad pověřené obce, odbor sociálních věcí.

Pro seniory jsou v Moravském Krumlově, Bohuticích a Olbramovicích jsou vybudovány Domy s pečovatelskou službou.

Centrum sociálních služeb Znojmo provozuje pečovatelskou službu v obci Čermákovice a v Moravském Krumlově.

Další opatření v oblasti sociální péče pak v jednotlivých obcích vykonávají obecní úřady většinou ve spolupráci s úřadem pověřené obce (Moravský Krumlov).

Na území mikroregionu se nenachází sociální ústav. Nejbližší Ústav sociální péče je v Tavíkovcích (dříve byl umístěn v zámku v Tulešicích) a pro mentálně postižené děti v Břežanech u Znojma.

2.4.6 Občanská vybavenost

Příloha č. 5

<i>Moravskokrumlovsko</i>	
Počet veřejných knihoven (včetně poboček)	20
Počet stálých kin	1
Počet divadel	0
Počet muzeí (včetně poboček a samostatných památníků)	1
Počet galerií (vč. Poboček a výstavních sání)	2
Počet středisek pro volný čas dětí a mládeže	1
Počet koupališť a bazénů (s provozovatelem nebo správcem)	3
Počet hřišť (s provozovatelem nebo správcem)	25
Počet tělocvičen (včetně školních s přístupem veřejnosti)	14
Počet zimních stadiónů krytých i otevřených	0
Počet obyvatel na 1 veřejnou knihovnu	692
Počet obyvatel na 1 stálé kino	13837
Počet obyvatel na 1 divadlo	0
Počet obyvatel na 1 muzeum	13837
Počet obyvatel na 1 galerii	6919
Počet obyvatel na 1 středisko pro volný čas dětí a mládeže	13837
Počet obyvatel na 1 koupaliště nebo bazén	4612
Počet obyvatel na 1 hřiště	553
Počet obyvatel na 1 tělocvičnu	988
Počet obyvatel na 1 zimní stadión	0

Kulturní a sportovní zařízení

2.4.7 Průmysl, stavebnictví, těžba nerostných surovin

Průmysl v mikroregionu není hojně zastoupen. Převažují převážně drobné řemeslné firmy a služby. Problematika zastoupení velkých výrobců a průmyslu je úzce spjata s horší dopravní dostupností a větší vzdáleností od hlavních dopravních sítí.

Větší podniky s průmyslovou výrobou jsou koncentrovány v Moravském Krumlově - jedná se o Saint Gobain (Vertex), Bramac Olbramovice. AZ-Pokorný (Čermákovice), Javazd, s.r.o..

V lokalitě Leskoun v k.ú. Olbramovice, Bohutice a Vedrovice je lom na těžbu stavebního kamene.

2.4.8 Rozvojové plochy pro podnikání, brownfields

Rozvojové plochy pro podnikání nejsou koordinovány z pozice mikroregionu a každá obec řeší podnikatelské inkubátory a regenerace starých areálů sama. Na základě dotazníkového šetření pro Ústav územního rozvoje v roce 2005 bylo zjištěno, že tyto plochy nejsou v obcích většinou řešeny. Tyto plochy a možné využití pro rozvoj podnikání jsou úzce spojeny s prázdnými nebo většinou přežívajícími areály zemědělských družstev. Žádný projekt v této oblasti doposud nebyl v území identifikován.

2.4.9 Trh práce

Problematika trhu práce velmi úzce souvisí s ekonomickou situací mikroregionu a zařazení celého okresu Znojmo do území hospodářsky slabého regionu.

Trh pracovních míst není rozvinutý. Nabídka pracovních míst je slabá a poptávka je dána vzdělaností a aktivitou nezaměstnaných lidí. Zvýšená aktivita není příliš patrná ani v Moravském Krumlově. Velmi složité je zahájení podnikání, zejména v oblasti služeb. Problémem je nedostatečná kupní síla obyvatel.

Nabídka pracovních míst pro lidi se středoškolským, odborným a vyšším vzděláním chybí nebo není dostatečně ohodnocena. Tento stav vede k odlivu kvalifikovaných a mladých lidí z území. Poptávka začíná pozvolna růst, stejně jako v jiných oblastech ČR po kvalifikovaných dělnických a řemeslných profesích.

V terciálním sektoru (oblasti marketingu, managementu, reklamy a administrativy, aj.) je de facto neexistuje aktivní poptávka a nabídka pracovních míst nebo je velmi ojedinelá.

V regionu velmi pomalu rostou mzdy a jsou ve srovnání s průměrnou mzdou v ČR nízké. Většina lidí s vyšším vzděláním a mladých lidí hledá zaměstnání v Brně a okolí, případně ve Znojmě.

Pro řešení nabídky a poptávky pracovních možností bylo zřízeno v Moravském Krumlově dislokované pracoviště Úřadu práce ve Znojmě.

2.4.9.1 Doprava

Mikroregion z hlediska své polohy vůči Brnu má relativně dobrou polohu, centrum je z hlediska vzdálenosti a dopravy dostupné. V rámci rozvoje Integrovaného dopravního systému Jihomoravského kraje od roku 2007 byla část území zahrnuta do zóny 437, 448. tyto zóny zahrnují dopravu do Jezeřan – Maršovic (linka č. 513 s konečnou v Maršovicích) a zóna 448 zahrnující zejména propojení vlakové dopravy (linka S41) do Moravského Krumlova, kde IDS končí a návaznost na autobusovou dopravu do města Moravského Krumlova linkou č. 440.

Nejbližším dopravním uzlem v rámci IDS JMK jsou Ivančice a Oslavany.

Ostatní dopravní spojení ve zbylém území mikroregionu zůstává stejně problematické. Výjimkou jsou obce poblíž hlavní dopravních tahů (zejména Olbramovice z hlediska autobusové dopravy a Bohutice z hlediska vlakového spojení ve směru Brno a zpět). Vzájemné propojení obcí není řešeno, pouze ve směru k centřům. Dopravní infrastruktura, komunikace a doprovodné vybavení (čekárny a dopravní řešení v okolí zastávek) není často řešeno optimálně).

V území je málo rozvinuta nemotorová doprava, chybí oddělené komunikace mimo dopravní silniční tahy.

Dopravní spojení:

Kordis (IDS Jihomoravského kraje): <http://www.kordis-jmk.cz/indexmie.htm>

Vyhledávání dopravního spojení: www.idos.cz

2.4.12 Technická infrastruktura

Příloha č. 6

Příloha č. 7

V přílohách je stručně zhodnocena úroveň infrastruktury v obcích. V současné době jsou všechny obce plynofikovány, je řešeno zásobování pitnou vodou z vodovodní sítě, elektrifikace je standardně vedena na elektrických sloupech. Ve většině obcí není dosud řešeno čištění odpadních vod. Převládá smíšená kanalizace s odvodem do toků. Projekty splaškové kanalizace a ČOV jsou v současné době realizovány, anebo připraveny k realizaci.

V Moravském Krumlově je zavedena síť kabelových rozvodů zahrnující kabelovou televizi, širokopásmový internet. Zavádění sítí v ostatních obcích je doposud řešeno individuálně.

Celoplošně rozšířená je O2 Telefonica, regionálně další poskytovatelé bezdrátového internetu.

2.4.13 Kultura a ochrana kulturních památek

Příloha č. 8

Region je bohatý na četné drobné stavby, mnoho z nich však není evidováno ve státním seznamu nemovitých kulturních památek. Oprava a rekonstrukce drobných památek a nemovitých objektů je z důvodu vysoké finanční náročnosti břímě samospráv i soukromých vlastníků.

2.4.14 Rekreace a cestovní ruch

Příloha č. 9

Příloha č. 10

<i>Moravskokrumlovsko</i>	
Počet hromadných ubytovacích zařízení celkem	3
Počet hotelů	1
Počet penzionů	1
Počet ostatních ubytovacích zařízení	1
Počet lůžek v ubytovacích zařízeních celkem	126
Počet ubytovacích zařízení (na 1000 obyvatel)	0
Počet lůžek v ubytovacích zařízeních (na 1000 obyvatel)	9

Mikroregion není tradičním turistickým regionem a obecně lze říci, že není cestovní ruch s nabídkou destinací, služeb rozvinutý. Chybí ucelené produkty a systémové řešení v oblasti rozvoje cestovního ruchu. Region je velmi okrajově propagován v rámci turistické oblasti Podyjí a turistického regionu Jižní Morava.

Chybí ucelená síť cyklostezek a turistických stezek. V mikroregionu jsou značené pouze krajské cyklotrasy vedené po silnicích III. třídy, které jsou často hlavním dopravním propojením mezi obcemi. Turistické stezky jsou vázány především na kaňony významných řek rykytné a Jihlavy. Okrajově území nabízí část značené Znojenské vinařské stezky, která je však téměř v celé své délce vedena po silnicích a není propracovaná. Západní částí území prochází Mlynářská stezka. Nejedná se však opět o stezku, ale trasu vedenou po silnicích. U pěších stezek a tras chybí dopravní infrastruktura a služby.

Cykloportál Jihomoravského kraje: <http://www.cyklo-jizni-morava.cz/>

2.4.15 Společenské a sportovní aktivity

Obce mikroregionu, vyjma nejmenších obcí, pořádají průměrně 1 kulturní akci v roce, Jedná se zejména o akce místního významu, výjimečně se jedná o aktivity s významem mikroregionálním a regionálním. Zvláštní postevní v četnosti a charakteru aktivit má město Moravský Krumlov, kde akce zajišťuje ve většině případů Městské kulturní středisko, velkou měrou se na pořádání akcí ve městě podílí Dům dětí a mládeže Moravský Krumlov. Město se jako partner podílí na 2 regionálních profesionálně zajišťovaných akcích: Cententus Moravia a Hudebních slavnostech. Tyto akce jsou zajišťovány profesionálními agenturami. Ostatní akce mají většinou místní dopad a některé z nich mikroregionální. Aktivity, které by bylo možné zahájit jako jednu z forem oživení, propagace a zvýšení návštěvnosti, se mikroregionu doposud nepodařilo připravit. Roli hraje nejednotnost a nezájem obcí, a nedostatek finančních prostředků spojené s nedostatečným zázemím pro pořádání aktivit nadmístního významu.

2.5 Ekonomická situace

Mikroregion se nejeví jako příliš průmyslový, jediné dva větší podniky jsou v Moravském Krumlově. Z hlavních výrobních odvětví figuruje zemědělská prvovýroba – živočišná i rostlinná výroba. Významné jsou chovy vepřů a drůbeže, produkující maso, mléko a vejce a také pěstování obilovin, kukuřice, okrajově vinné révy a technických plodin. Jistou roli hraje i rekreace, soustředěná převážně do údolí Rokytné. Dopravní síť využívá jednokolejnou trať č. 244 a pozemní komunikace II. třídy č. 396, 398, 400 a 413. Doplnující silnice jsou nižší třídy.

Socioekonomické ukazatele						
	1998	1999	2000	2001	2002	2003
Nezaměstnanost (%)	7.9	11.1	Z*	9.3	12.2	12.7
Daňová výtěžnost (Kč/obyv.)	3820	4006	4813	5311	-	-
Počet obyvatel	14178	14161	14137	13980	13882	13874
- z toho v produktivním věku	8941	8974	9025	8962	8953	9619
Výměra (ha)	19917	19917	19916	19916	19916	19922
Hustota (obyv./ km²)	71.19	71.1	70.98	70.19	69.7	69.64

2.5.1 Veřejné finance a majetek

Příloha č. 11

Podíl jednotlivých obcí na stanovených procentních částech celostátního hrubého výnosu daně z přidané hodnoty a daní z příjmů, vybraná část Přílohy k vyhlášce č. 426/2006 Sb.

2.5.2 Rozpočtová situace obcí

Situace v obcích odpovídá obecnému stavu financování obcí v ČR a je násobena polohou obcí v méně atraktivním území hospodářsky slabého regionu ČR. Rozpočtová situace malých obcí v těchto podmínkách je neuspokojivá. Rozpočty obcí postačují většinou na zajištění základních potřeby obce. Starostové obcí jsou z důvodu úspor prostředků neuvolnění. V případě možnosti plánovaných vyšších investic jsou obce závislé na dotacích a grantech. V obcích převládají malé rozpočty dané i nízkou ekonomickou aktivitou a nestabilitou regionu, malému rozvoji podnikání. V porovnání s nezbytnými a rozvojovými investicemi podporující stabilitu venkova a rozvoj obcí je rozpočet obce nedostačující a není často schopen spolufinancovat i drobné projekty (tj. do výše 0,5mil.Kč). Obce mají často problém financovat služby související s rozvojovými a technickými dokumenty nezbytnými pro investice.

2.5.3 Rozpočtová situace mikroregionu

Základní příjmy mikroregionu tvoří příspěvky obcí. K 1.1.2007 je členský příspěvek stanoven na 30,- Kč / obyv. násobený aktuálním počtem obyvatel členské obce k 1.lednu aktuálního roku. Základ rozpočtu se blíží reálným provozním nákladům navrženým rozvojovou strategií a pro udržení nezbytných nákladů je téměř postačující. Provozní náklady zahrnují pronájem kanceláře, zkrácený úvazek účetního a částečné krytí honoráře manažera (s manažerem je uzavřena mandátní smlouva). Další aktivity mikroregionu, ať jde o financování lidských zdrojů, investic plošných (tj. plnění pro více obcí nebo všechny) a individuálních (konkrétní obce a služby) jsou závislé na vyhledávání finančních zdrojů na základě konkrétních projektů.

2.6 Fyzickogeografická charakteristika

Reliéf

Reliéf je charakterizován členitou plochou pahorkatinou, mírně se k severozápadu zvedající. Území má výškovou členitost 30 – 130 m. Typická nadmořská výška území je mezi 200 – 380 m n.m. Nejvyšší nadmořské výšky dosahuje území vrcholem Javůrka (425 m n.m) nad Rokytnou v k.ú. Tavíkovice, nejnižší bod území leží na Miroslavce při hladině Troskotovického dolního rybníka (180,3 m n.m).

Geologicko-pedologické podmínky

Základ území tvoří v západní části kyselá bitýšské ortoruly. Na plošinách převládají neogenní sedimenty – jíly, písky, štěrky, místy pevněji stmelené a v různé míře vápnité, kryté pleistocénními terasovými štěrkopísky a sprašemi. Mezi Moravským Krumlovem a Hostěradicemi je patrný hřeben s výchozy tvrdých granodioritů Brněnského masivu.

Na těchto pokladech se na vyšších západních okrajích území nejčastěji vytvořily kyselá kambizemě typické nasycené s hnědozeměmi na spraších a sprašových hlínách, na ploché jihovýchodní části území černozemě na spraších, ve sníženinách typické černice. V plochých zamokřených depresích je vzácný výskyt slatin.

Klimatické podmínky

Dle Quitta leží území v teplé oblasti T 4 (nejteplejší v ČR) s přechodem do T 2. Srážky klesají k východu, kde se projevuje srážkový stín Českomoravské vrchoviny a celkově jde o nejsušší území na Moravě. Teploty kolísají od 8,5 °C do 9,3 °C, srážky od 530 mm do 495 mm. V území se vyskytují přívalové deště při častém jihovýchodním proudění. Významné západní a jihovýchodní větry působí letní sucho a bouřky a v předjaří silnou větrnou erozi.

Hydrologické podmínky

Celé území mikroregionu náleží do hlavního povodí řeky Moravy, dílčího povodí Dyje. Severní část území odvodňuje řeka Rokytná, přítok Jihlavy a tak pak Svratky. Rokytná nemá v mikroregionu významnější přítok s výjimkou Kounického a Ledvického potoka. Říčky jihozápadní části mikroregionu (Křepička, Skalička) jsou přítoky Jevišovky. Východní část odvodňují dva přítoky Jihlavy (Miroslavka s přítokem Suchý potok a Olbramovický potok). Na území mikroregionu se nachází více umělých vodních nádrží, většinou rybochovných. K největším patří Troskotovický rybník, Miroslavský rybník, Týnský rybník u Rybníků, Kacíř u Tavíkovice a ještě několik menších.

Biogeografická diferenciac

Dle biogeografického členění ČR (CULEK a kol. 1996) náleží jihovýchodní část mikroregionu do bioregionu 4.1a Lechovického a severozápadní výše položená část do bioregionu č. 1.23. Jevišovického. Potencionálně se zde vyskytují dubohabřiny, s ostrovy teplomilných i šípákových doubrav, dnes zachované částečně (promíšené s kulturními bory) a v nižších polohách již prakticky nahrazené akátinami. Typičtí zástupci xerofytní flóry jsou kavyl vláskovitý, koniklec velkokvětý, ostřice nízká a drobná, hvězdnice zlatohlávek, višně křovitá a řada druhů divizen. V dubohabřinách, typických pro vyšší část území, převládají druhy hercynských listnatých lesů obohacené o druhy alpidských podhůří, jako je dymnivka plná, ostřice chlupatá, zapallice žluťuchovitá a brambořík nachový.

Fauna je bohatá zejména na hmyz (kudlanka nábožná, pakudlanka jižní, pestrokřídlec podražcový), ptačí druhy (linduška úhorní, strakapoud jižní, cvrčilka slavíková, ťuhýk rudohlavý), vyskytuje se ještěrka zelená. Menší toky náleží do pstruhového až lipanového pásma. Níže tekoucí vody náleží do parmového pásma s prvky pásma cejnového s postupně se zlepšující rybí osádkou.

2.6.4 Lesní hospodářství

Rozloha lesních porostů tvoří asi čtvrtinu plochy území mikroregionu. Nejvýznamnějším lesním celkem je Krumlovský les, který zaujímá z převážné části obora ve správě Lesního závodu Židlochovice. Část rozlohy Krumlovského lesa zaujímají lesy Města Moravský Krumlov. Významné lesní celky jsou vázány na přírodní park Rokytná a zčásti i Přírodní park Střední Pojihlaví, který zasahuje na území okrajově na k.ú. Jamolice. Zbylé lesní porosty jsou z hlediska rozlohy, kvality lesních ekosystémů méně významné. Jsou zde zastoupeny z větší části akátiny.

Některé obce jsou drobnými vlastníky lesů (do 100 ha), které spravují prostřednictvím odborného lesního hospodáře. Větší plochu zaujímají lesy města Moravský Krumlov, kde porosty obhospodařují Městské lesy Moravský Krumlov, s.r.o.

2.6.5 Ochrana přírody a péče o krajinu

Zbytky kvalitního životního prostředí území jsou v poměrně stabilních, částečně přirozených lužních lesích kolem vodních toků v území. Převažuje intenzivní zemědělství s řadou doprovodných negativ (zejména dosud příliš rozsáhlé zemědělské pozemky jsou ohrožené vodní a větrnou erozí). Čistota vod má zlepšující tendenci. Velké průmyslové zdroje znečištění v území chybí.

Přehled vyhlášených přírodních parků a zvláště chráněných území k 31.12.2002

Přírodní park Rokytná – chrání ráz hlubokých skalnatých a lesnatých, místy lučinatých údolí, meandrující řeky Rokytné. 53,2 km² (5320 ha)

Přírodní park Střední Pojihlaví - chrání ráz hlubokých skalnatých a lesnatých, místy lučinatých údolí řeky Jihlavy. 53,2 km² (5320 ha)

Zvláště chráněná území:

- NPR Krumlovsko-rokytnenské slepence, 86,58 ha, 1.6.2005, vyhl. 183/2005 Sb., geomorfologicky a mikroklimaticky členité území údolí říčky Rokytné, zahloubené v permských slepencích s výskytem vzácných a ohrožených druhů rostlin a živočichů skal, lesostepí, lesů a vod
- PR Na kocourkách, k.ú. Vémyslice, Dobelice, 3,0054 ha, vyhlášeno 3.11.1949
- Ochrana zbytků teplomilné květeny, nejzápadnější lokalita kosatce písčitého na Moravě
- PP Bílá skála u Jamolic, 1,68 ha, k.a. Jamolice, vyhlášeno 4.3.1998
- PP U Michálka, 0,9954 ha, k.ú. Bohutice, vyhlášeno 22.8.1996

Jedná se o výrazný stepní pahorek v jehož vrcholové partii jsou nízké skalní výchozy. Populace evropsky významného rostlinného druhu *Iris humilis* subsp. *arenaria*.

Památné stromy

- Duby u pustého zámku, 2 ks, vyhlášeno 2.5.2001, k.ú. Trstěnice
- Hubertův dub, 1 ks, *Quercus robur*, vyhlášeno 28.6.2001, k.ú. Rešice
- Duby v podzámčí, 3 ks, *Quercus robur*, Vyhlášeno 11.6.2001, k.ú. Moravský Krumlov

Přírodní park Rokytná

Přírodní park Rokytná byl vyhlášen v roce 1978 na území okresů Znojmo a Třebíč. Jedná se o údolí přirozeně meandrujících toků Rokytné a Rouchovanky s plochými nivami, zalesněnými úbočími a místy skalnatými břehy. Jeho celková plocha je 5320 ha. Původní lesy v přírodním parku byly z velké části nahrazeny smrkovými a borovými monokulturami. Mnohem méně jsou zastoupeny dub letní, lípa velkolistá a srdčitá, habr obecný, javor klen a babyka, v břehových porostech převažují olše a vrby. Přirozená dřevinná skladba se dochovala např. na nepřístupných svazích nad pravým břehem řeky

Rokytné severně od obce Újezd. Tato lokalita zvaná Vranovice je navržena k přísnější ochraně formou přírodní rezervace. V nivě toků najdete rozsáhlé kosené louky a loučky bez pravidelné údržby, které postupně zarůstají náletem dřevin. Ze zajímavějších druhů rostlin můžete na území přírodního parku Rokytná vidět např. kyčelnici cibulkonosnou, kyčelnici devítilistou, dymnivku plnou, sněženuk předjarní, brambořík nachový, metličku křivolakou nebo ostřici chlupatou. Na vodní prostředí jsou navázány četné druhy živočichů - např. rak říční, ledňáček říční nebo vydra říční. Skalnaté svahy jsou hnízdištěm výra velkého. Lesní porosty obývá brhlík lesní a strakapoud velký. Jehličnanům dává přednost náš nejmenší pták, králíček obecný. Mírně zvlněná, členitá a ekologicky vyvážená krajina přírodního parku je doplněna řadou zajímavých děl, ke kterým patří především vodní mlýny a staré štoly po těžbě železných rud.

Přírodní park Střední Pojihlaví

Klimaticky oblast náleží do mírně teplé oblasti s mírnými zimami a menšími srážkami. V území se vyskytuje nežádoucí cizorodý druh – akát-, který nálety semen na mnoha místech obsazuje a nenávratně ničí skalnaté a travinobylinné plochy s původními cennými společenstvy.

Plochy nelesní krajiny s jalovcem obecným hostí vzácnou teplomilnou květenou (třemdava bílá, koniklec luční, tařice sklaní, česnek žlutý, kavyl vláskovitý) s mnoha ohroženými a chráněnými druhy živočichů (jasoň dymnivkový, kudlanka nábožná, ještěrka zelená, výr velký, křepelka polní).

Kulturně – historickou dominantou je pozůstatek hradu Templštejna. Poprvé je připomínán roku 1298 jako hrad postavený řádem templářů. Zanikl po požáru v druhé polovině 15. století. Hodnota přírodního parku Střední Pojihlaví spočívá v jedinečném charakteru údolí řeky Jihlavy s pestrou mozaikou nelesní krajiny. Přes početné nevkusné a nevhodně umístěné rekreační objekty ve spodní části parku se dá říci, že krajinný ráz je víceméně dochován. Předpokladem zachování charakteru tohoto cenného území je usměrňování výstavby a další péče.

Natura 2000

Zvláště chráněná území – území navržena do evropské soustavy Natura 2000, vyhl. 22.12.2004:

- *Krumlovsko-Rokytnské slepence* (CZ0624128), 99,3177ha, kontinentální opadavé křoviny, vápnité nebo bazické skalní trávníky, subpanonské stepní trávníky, panonské skalní trávníky, lokalita chráněných druhů rostlin a živočichů, k.ú. Budkovice, Moraský Krumlov, Rokytná
- *Krumlovský les* (CZ0624064), 1945,5221ha, panonské dubohabřiny, eurosibiřské stepní doubravy, bezkolencové louky na vápnitých, rašelinných nebo hlinito-jílovitých půdách, dubohabřiny asociace Galio-Carpinetum, lokalita čolka velkého, k.ú. Maršovice, Moravský Krumlov, Vedrovice, Zábřdovice u Vedrovic, dále k.ú. Budkovice
- *Na Kocourkách* (CZ0622169), 3,3872 ha, lokalita kosatce skalního písečného, koniklece velkokvětého, k.ú. Dobelice, Vémyslice
- *Pod Rybníkem* (CZ0622176), 1,0973 ha, lokalita koniklece velkokvětého, k.ú. Horní Dubňany
- *Rakšické louky* (CZ0623365), 74,9809 ha, lokalita čolka velkého, k.ú. Moravský Krumlov
- *Řeka Rokytná* (CZ0623819), 123,668ha, Lokalita je významná především z hlediska výskytu hrouzka běloploutvého, pro kterého jde o jednu ze tří vymezených lokalit v ČR. Její hodnota spočívá zejména v rozsahu a do značné míry v přirozeném stavu řečiště, k.ú. Budkovice, Čermákovice, Dobronice, Horní Kounice, Kounické Předměstí, Moravský Krumlov, Němčice u Ivančic, Rešice, Rokytná, Rozkoš u Jevišovic, Rybníky na Moravě, Tavíkovice, Tulešice, Újezd nad Rokytnou, Vémyslice , v kraji Vysočina k.ú. Biskupice u Hrotovic, Litovany, Přešovice, Pulkov, Šemíkovice

2.7 Širší vztahy mikroregionu

Vnější vazby

V rámci projektu Osvojování schopností pro přípravu a realizaci strategií vznikla místní akční skupina, která zahrnuje 4 mikroregiony Znojemska (Svazek obcí sever Znojemska, DSO Jevišovicka, Svazek obcí při formanské cestě). Na tomto základě byla zahájena užší spolupráce. S ostatními mikroregiony a obcemi, i přes některé pokusy, nebyla navázáno partnerství. Výjimkou je Dobrovolný svazek

vinařských obcí Daníž a MAS Znojenské vinařství, s niž však byli první kontakty navázány prostřednictvím aktivit místní akční skupiny.

V rámci projektů je snahou oslovovat a prezentovat veřejnosti činnost mikroregionu a navazovat kontakty na potenciální partnery. V tomto směru se osvědčuje právě metoda Leader uplatňovaná místní akční skupinou.

Regionální politika

Krajský úřad je jedním z hlavních partnerů v oblasti strategického rozvoje území. Je iniciátorem tvorby dotačních programů určených pro mikroregiony. V oblasti strategického rozvoje je úzká spolupráce na projektech řešena s Odborem regionálního rozvoje, oddělením strategického plánování a Oddělením rozvoje venkova a zemědělství.

Nadregionální politika

Mikroregion dosud nemá zahraničního partnera a v programovém období bude třeba vyvinout snahu o vyhledání partnera pro řešení specifických otázek rozvoje a výměnu zkušeností. První kontakty byly učiněny v rámci zahraniční stáže ve Francii v regionu Beaujolais. Další spolupráce dosud nebyla navázána. Určitou alternativou je spolupráce na úrovni místní akční skupiny.

2.8 Stručné shrnutí analýzy

V tabulkové části jsou zpracovány základní údaje o vymezeném území z přehledů statistik ČSÚ a rovněž se jedná o část tabulek sestavených na základě dotazníkového šetření s jednotlivými starosty obcí z přelomu roku 2004 – 2005 v rámci zpracovávané strategie. Údaje jsou aktualizovány v rámci komplexní aktualizace. Zjištěné údaje byly zpracovány do tabulek podle jednotlivých okruhů. Do tabulek byly zaznamenány reálné údaje v jednotlivých obcích.

Závěry analýz a šetření v obcích

Výsledky dotazníkové aktivity ukazují, že obce mikroregionu mají většinou odpovídající kvalitu infrastruktury na průměrné úrovni v České republice. V rámci mikroregionu se budoucí záměry obcí soustředily zejména na vylepšení této infrastruktury.

Problematické je zajištění dostatečné zdravotní péče a v některých obcích i dopravní obslužnost. Dopravní infrastruktura - komunikace – je však v mnoha obcích ve špatném stavu

Rozpočty obcí jsou na velmi nízké úrovni a nestačí na pokrytí základních investičních akcí. V obcích převažují neuvolnění starostové. V obcích je, podle dotazníkového šetření, nedostatek autorit a osobností.

Přirozeným hlavním centrem mikroregionu je město Moravský Krumlov.

Druhým centrem je pro část obcí Višňové, Ivančice. Z větších center pak Znojmo a spádovým městem s velkým významem je Brno.

Obce dokáží relativně málo získávat prostředky z různých programů.

Rozvojové plány obcí odpovídají jejich rozpočtům. Jako hlavní bariéra je uváděn nedostatek financí. Z dotazníků vyplývá nízká cílená snaha o navýšení rozpočtů z nabídky programů různých státních i nestátních organizací.

2. SWOT ANALÝZA

Základy strategie mikroregionu byly vytvořeny na veřejném jednání. Na základě veřejné tvorby strategie byly identifikovány nejen slabé a silné stránky regionu, ale i očekávání jeho obyvatel. Jednání proběhlo v Dolních Dubňanech v listopadu 2004.



Komunitní plánování, obecní úřad Dolní Dubňany, listopad 2004

SLABÉ STRÁNKY	SILNÉ STRÁNKY
<ul style="list-style-type: none"> ▪ velká rozloha mikroregionu ▪ dvě přirozené odlišné části mikroregionu ▪ neexistující strategie obcí ▪ obce nemají svou charakteristiku (image) ▪ chybějící pozemkové úpravy ▪ nevyřešené vlastnické vztahy v intravilánech obcí ▪ špatná dopravní infrastruktura ▪ chybí kanalizace (znečištění vodních toků) ▪ nevyřešené parkování v Krumlově ▪ nedostatečná péče o památky ▪ rozdíly v kvalitě knihoven ▪ nedostatečná infrastruktura vzdělanosti ▪ špatná informovanost regionu ▪ špatné vztahy uvnitř samosprávy (MK) ▪ devastace životního prostředí ▪ chybí koupaliště ▪ chybí naučné stezky ▪ chybí ubytovací kapacity ▪ nevyužitý potenciál přírodního bohatství ▪ chybí turistické cíle ▪ chybí muzeum ▪ zanikají tradice ▪ mrtvé město po 17.hodině, víkendy ▪ nedostatek příležitostí pro kulturní vyžití ▪ vysoká nezaměstnanost ▪ malá podpora malého a středního podnikání ▪ špatná kvalita služeb ▪ nedostatek pracovních příležitostí ▪ špatná komunikace ▪ nízké výdělky (nejnižší mzdy) ▪ nezájem obyvatel ▪ absence komunikace uvnitř obcí mikroregionu ▪ vylidňování obcí ▪ pasivita obyvatel ▪ blízkost jaderné elektrárny ▪ nespravedlivá kompenzace jaderné elektrárny ▪ špatná legislativa v jaderné energetice 	<ul style="list-style-type: none"> ▪ pěkná příroda ▪ čistý vzduch ▪ vinařský kraj ▪ sportovní vyžití ▪ spolková činnost ▪ památky ▪ Slovanská epopej ▪ blízkost hranice a města Brna ▪ bohatá historie ▪ sadařství ▪ chybí minoritní skupiny ▪ podpora volnočasových aktivit ▪ příjemní lidé ▪ klidné území ▪ Přírodní park Rokytná a Střední Pojihlaví ▪ zvyklosti, tradice ▪ významné architektonické lokality ▪ střední školství (Moravský Krumlov) ▪ pracovití lidé ▪ obdělaná půda ▪ struktura knihoven ▪ rozvinuté školství

IDEÁLNÍ BUDOUCNOST – OČEKÁVÁNÍ

- kvalitní dopravní infrastruktura
- všechny vesnice standardně vybaveny
- dokonalá infrastruktura obcí
- vyřešené parkování (M.Krumlov)
- budou opravené památky
- budou stavební místa
- vyřešené bydlení
- dokonalá kvalitní zdravotní péče
- přestane fungovat jaderná elektrárna
- rozvoj rybníkářství
- všude květiny
- obnovená krajina
- živá půda – život bez chemie
- dostatek turistických příležitostí
- rozvinutý turistický ruch
- cyklostezky (mimo silnice)
- vládneme si sami
- dostatek pracovních příležitostí
- příležitosti pro děti a mládež
- kluby mládeže
- dostatek silných firem
- lidé budou mít práci v místě bydliště
- vymizí vandalismus
- zastaví se vylidňování obcí
- dobrý informační systém
- lepší úroveň vzdělanosti
- aktivní život obyvatel
- čilý společenský život
- dostatek příležitostí kulturního vyžití
- odbyt zemědělské produkce
- euro důchodci (stejná úroveň)
- vymizí tuneláři
- zlepšení mezilidských vztahů
- romové a jiné etnické skupiny na naší úrovni
- zmizí diskriminace žen v mateřství, střední a starší generace
- každý ovládá nejméně dva světové jazyky
- zvýšení porodnosti

2.1 **Hlavní témata**

Hlavní témata vyplynula z diskuse, analýzy silných a slabých stránek a ideální budoucnosti.

- 1. Kultura, volný čas a vzdělávání**
- 2. Životní prostředí a infrastruktura**
- 3. Podnikání, služby (turistika)**
- 4. Komunikace**

2.1.1 Kultura, volný čas, vzdělávání

Slabé stránky	Silné stránky
<ul style="list-style-type: none"> ▪ chybí koordinace nabízených akcí ▪ špatná propagace ▪ absence finančních prostředků pro domy dětí ▪ chybí fundraising ▪ nejednotnost zřizovatele ▪ tendence rušení malých škol ▪ vylidňování obcí ▪ špatná spolupráce obcí a škol ▪ nedostatek kulturních zařízení ▪ špatný technický stav zařízení ▪ špatná vybavenost ▪ nedostatek kvalifikovaných pracovníků ▪ nezájem občanů o kulturu ▪ nevhodné plánování termínů akcí ▪ nevhodnost obsahu akcí ▪ finanční nedostupnost akcí ▪ rivalita škol ▪ špatná komunikace rodiče-škola ▪ chybí prostory pro vyžití mládeže ▪ nevyužití kulturních památek ▪ stoupající kriminalita mládeže ▪ chybí udržované veřejné záchody v obci 	<ul style="list-style-type: none"> ▪ Slovanská epopej ▪ bohatost kulturních památek ▪ zachování středních škol ▪ snaha obcí o zachování malých škol ▪ snaha o dostatečnou nabídku volnočasových aktivit pro děti na školách ▪ udržení stávajících sportovních zařízení ▪ snaha o zachování tradic ▪ dům dětí a mládeže ▪ knihovny + internet

Ideální budoucnost
<ul style="list-style-type: none"> ▪ Moravský Krumlov – centrum vzdělanosti ▪ dostupnost kulturních akcí ▪ zájem veřejnosti o kulturní akce ▪ vybudované dětské hřiště v každé obci + klubovny a zařízení pro mládež ▪ dobrý vztah k tradicím ▪ opravený a využitý zámek v Mor. Krumlově pro veřejnost ▪ kvalitní marketing mikroregionu ▪ kulturní sál (zařízení) v každé obci ▪ vstup zdarma na památky ▪ větší kapacita LŠU v Mor. Krumlově a zkvalitnění služeb ▪ zmizí rivalita mezi školami(větší populace)

2.1.2 Životní prostředí a infrastruktura

Slabé stránky	Silné stránky
Infrastruktura	
<ul style="list-style-type: none"> ▪ chybí ČOV – kanalizace ▪ chybí cesty v krajině ▪ skládka „UNANOV“ ▪ recyklace odpadů – PET obaly ▪ voda – vodovod- cena ▪ čistota ▪ moc aut, doprava ▪ malé znečištění – cesty ▪ chybí zeleň v krajině ▪ zanedbaná architektura ▪ špatný stav silnic 	<ul style="list-style-type: none"> ▪ existence přírodních parků a maloplošných chráněných území ▪ lesy – ještě jsou ▪ ekologické povědomí
Životní prostředí	
<ul style="list-style-type: none"> ▪ znečištěná voda ▪ stávající stav památek ▪ vysoké % zornění ▪ větrná a vodní eroze ▪ velké půdní celky ▪ odpady v krajině ▪ vlastnictví majetku vop. společností ▪ přístup k objektivním informacím ▪ neudržovaná půda 	

Ideální budoucnost

- všude je ČOV a kanalizace
- jsou opravené silnice
- je změněná struktura krajiny
- existují kvalitní vodní nádrže, rybníky
- je vyšší zalesnění
- je zavedena daňová politika, která zohledňuje životní prostředí
- je účinná údržba chráněných lokalit
- existuje efektivní likvidace odpadů

2.1.3 Podnikání, služby, turistika

Slabé stránky	Silné stránky
<ul style="list-style-type: none">▪ malé výtěžky – omezená možnost využití služeb▪ jaderná elektrárna▪ zavádějící informace médií o jaderné elektrárně a jejích účincích▪ malá propagace regionu▪ malé využití kult. a přír. zajímavostí▪ nejsou zpracovatelské kapacity zemědělských výpěstků▪ špatná komunikace▪ chybí ubytovací a stravovací kapacita▪ mikroregion neprotíná žádná důležitá dopravní tepna▪ neudržované vodní plochy▪ chybí pravidelná údržba krajiny▪ chybí kvalifikovaná pracovní síla▪ nedostatek pozitivního myšlení▪ nedostatek informací▪ nedostatek vhodných pracovních příležitostí	<ul style="list-style-type: none">▪ velký potenciál přírody a přírodních zajímavostí▪ levná pracovní síla▪ dostatek pracovní síly▪ dostatek turistických cílů▪ vinařský kraj▪ sadařství▪ snadná dosažitelnost ze zahraničí a z Brna▪ možnost agroturistiky▪ památky▪ klidná oblast▪ je hodně možností k podnikání

Ideální budoucnost
<ul style="list-style-type: none">▪ vyšší výtěžky▪ stabilní situace v podnikání▪ dostatek přístupných informací▪ investice do údržby krajiny a zvýšení využití turistického potenciálu území▪ kvalifikovaná pracovní síla▪ dostatek ubytovacích a stravovacích zařízení odpovídající potřebám regionu

2.1.4 Komunikace

Slabé stránky	Silné stránky
<ul style="list-style-type: none">▪ nezájem veřejnosti▪ chybí výměna zkušeností mezi samosprávami▪ kritika▪ prosazování osobních zájmů▪ chybí systém předávání informací▪ neschopnost naslouchat názory druhých	<ul style="list-style-type: none">▪ široké zastoupení▪ možnost elektronické komunikace▪ regionální tisk▪ distribuce zpravodajů mezi některými obcemi

Ideální budoucnost

- zapojení mladé generace
- pravidelné schůzky
- předávání informací od starostů k zastupitelům
- koordinace existujících strategií a vizí
- bude oboustranná informovanost
- internetový portál

2.2 Vybraná průřezová témata

1. Rozvoj lidských zdrojů
2. Podnikání a infrastruktura
3. Životní prostředí

2.2.1 Rozvoj lidských zdrojů

Definice problémů	Definice cílů
<ul style="list-style-type: none">▪ chybí kvalitní vzdělavatelé▪ nedostatečná finanční motivace vzdělavatelů▪ zlepšení podmínek pro získání bydlení, práci▪ špatné pracovní podmínky▪ absolutní nezájem mládeže o dění v obci▪ chybí pozitivní myšlení▪ ne všechny obce mají zpracovanou strategii obce▪ nezájem občanů o informace a dění v obci▪ nedostatek kult. zařízení pro setkávání▪ chybí zdravý patriotismus▪ chybí propagace▪ chátrající památky▪ nejsou definovány priority▪ chybí podpora dobrovolných aktivit▪ zánik ochotnictví, spolků	<ul style="list-style-type: none">▪ získání investic pro obnovu památek▪ vytváření pozitivního vztahu k obci u dětí a mládeže▪ vytvářet podmínky pro rozvoj dobrovolných aktivit▪ podpořit vzdělávání▪ zpracování strategie obcí▪ získat zájem občanů o obce a mikroregion▪ probudit zájem mládeže o dění v obci▪ vytvořit podmínky pro práci a bydlení▪ podpora výstavby u údržby kulturních zařízení▪ pravidelné schůzky členů mikroregionu▪ dobrá informovanost občanů o dění v mikroregionu

Řešení:

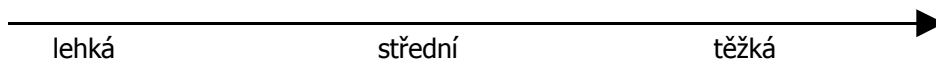
- mikroregion pomůže obcím se zpracováním strategie
- zlepšením komunikace s občany získat jejich zájem
- osobní kontakt
- vytvořit mládežnickou sekci mikroregionu
- zjistit zájmy a potřeby mládeže
- cíleně hledat finanční prostředky pro opravu a údržbu kulturních památek
- mikroregion se bude prezentovat
- obce podpoří udržení škol

Tabulka proveditelnosti: Rozvoj lidských zdrojů

<p>Nízký Cíleně hledat fin. prost. pro opravu a údržbu kult. památek</p> <p>Obce podpoří udržení škol.</p>	<p>Vytvořit mládežnickou Sekci mikroregionu.</p> <p>Zjistit zájmy a potřeby mládeže.</p>	<p>Prezentace mikroregionu</p>
<p>Střední</p> <p>Osobní kontakt zastupitelů s občany.</p>	<p>Mikroregion pomůže se zpracováním strategie.</p>	
<p>Vysoký</p>		
<p>Těžká Proveditelnost</p>	<p>střední</p>	<p>lehká</p>



**Dopad
Proveditelnost**



2.2.2 Podnikání

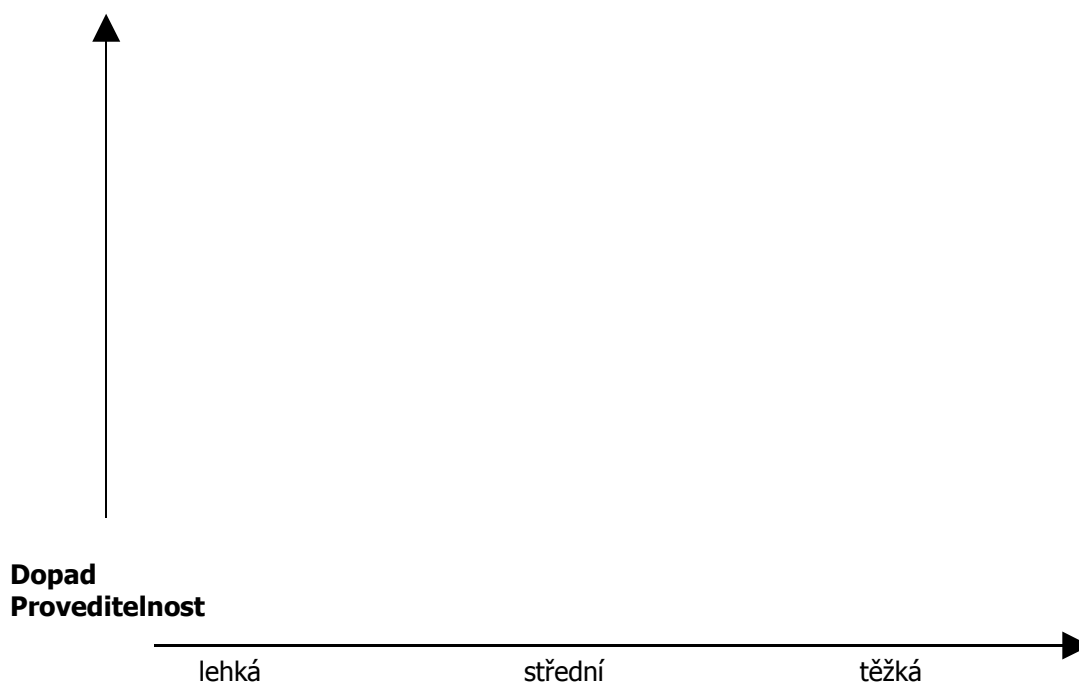
Definice problémů	Definice cílů
<ul style="list-style-type: none">▪ neochota riskovat▪ není na co navázat▪ nízká kupní síla▪ chybí koncepce rozvoje podnikání▪ chybí snaha zadržet prostředky v regionu na investice v regionu▪ chybí infrastruktura cestovního ruchu▪ chybí zpracování a odbyt zemědělských produktů	<ul style="list-style-type: none">▪ fungující regionální podnikatelské aktivity▪ jasná strategie regionu a podpora podnikatelských aktivit neziskovými projekty▪ plnohodnotná infrastruktura, využitelná pro podnikání▪ nabídka podnikatelského vzdělání

Řešení

- úspěšní podnikatelé
- zajištění informací pro podnikatele
- zajištění vzdělání a přístupu k novým technologiím
- odpovídající získání marketingových dovedností
- uspokojená poptávka služeb
- zvyšování životní úrovně
- zvýšení návštěvnosti regionu

Tabulka proveditelnosti - podnikání

<p>Vysoký</p> <p>Možnost úlev pro začínající podnikatele.</p>	<p>Posouzení (upřednostnění) místních podnikatelů</p> <p>Pomoc mikroreg. při zpracování projektu dobrým podnikatelům.</p>	
<p>Střední</p>		<p>Zpracování inform. mat.</p> <p>Agroturistika, využití stávajících zdrojů.</p>
<p>Nízký</p>		



3 Životní prostředí

Definice problémů	Definice cílů
<ul style="list-style-type: none"> ▪ ČOV – kanalizace ▪ recyklace ▪ změna struktury krajiny ▪ voda – rozvody ▪ silnice 	<ul style="list-style-type: none"> ▪ čistá řeka, toky ▪ opravené, využití památky ▪ informace o památkách ▪ zpevnění okrajů polí ▪ travní pruhy ▪ zalesnění ▪ průchodnost krajiny ▪ krajina bez odpadů - výchova a odpovědnost ▪ zkulturnění ▪ rekonstrukce silnic ▪ dostat objektivní informace ▪ udržovaná půda

Řešení:

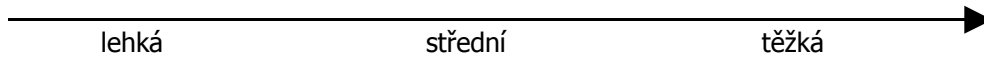
- pozemkové úpravy a vyřešení vlastnických vztahů
- zajištění objektivních informací
- zajištění zdrojů na investice do infrastruktury
- vzdělání
- aktivní přístup k zajištění zdrojů na neproduktivní investice

Tabulka proveditelnosti - životní prostředí

Vysoký ČOV Oprava silnic		Pozem. úpravy.
Výchova Motivace	Projekty obce. Památky.	Projekty k opravě pam. Dotace.
Střední Konkurence.	Projekt sankcí a dotací.	
Nízký		Projekt info a památky.



**Dopad
Proveditelnost**



2.3 Závěry z analýz a veřejných projednávání

Mikroregion Moravskokrumlovsko tvoří 20 obcí, z nichž Moravský Krumlov má statut města. Nejmenší obec má 85 obyvatel, největší 1042, vyjmete-li Moravský Krumlov. Hustota osídlení je 69 obyvatel/km², což je v rámci ČR a s ohledem na polohu mikroregionu nízká hodnota.

V mikroregionu **ubývá obyvatel** a tvoří se zde efekt, který je znám v blízkosti velkých měst pod pojmem „**vnitřní pohraničí**“ ve vztahu k městu Brnu. Část regionu byla v době II. světové války součástí Sudet.

Infrastruktura obcí odpovídá průměru infrastruktury v ČR, stejně tak jako stav krajiny.

Všechny obce mají svá zastupitelstva a své starosty. Řada z nich je ve své funkci neuvolněná. To má za následek velmi různou úroveň vedení obcí.

Chybí **základní přirozená identifikace obyvatel s mikroregionem**, která se projevila v diskusích ve vyjádření typu: „umělé vytvoření regionu“, „špatná komunikace“, „nezájem obyvatel o okolí a dění v regionu“, „zanikající tradice“, „absence komunikace uvnitř obcí“, „pasivita obyvatel“, obce nemají svou charakteristiku“.

Existuje určitá **nedůvěra k samosprávě**, která je charakterizována jako: „špatné vztahy uvnitř samosprávy“, „neexistuje strategie obcí“, „nejasnost založení mikroregionu“, „absence stmelujícího prvku“, „absence přirozeného vůdce mikroregionu“. Tato nedůvěra byla zmíněna i na jednání starostů.

Existují **různá očekávání a nastavení priorit**. Očekávání, která se odvíjejí od důvodu založení mikroregionu jsou různá. Společná očekávání: např.: „zlepšený přístup k financím“, „výhodnější prezentace“, „výhodnější vyjednávací pozice“, „lepší spolupráce a posílení identity“ na druhou stranu se starostové obávají zejména „nejednotnosti priorit“, nezdravého patriotismu“, „pasivity“ a „nedůvěry“.

Při projednávání byla vnímána celá **řada nedostatků v oblasti infrastruktury, životního prostředí a stavu krajiny** jako např.: „nevyužitý potenciál přírodního bohatství“, „nedostatečná péče o památky“, „špatná dopravní infrastruktura“, „chybí turistické cíle“. Naopak, velmi **positivně byla vnímána celá řada věcí jako např.:** „blízkost hranice s Rakouskem a města Brna“, „vinařství“, „podpora volnočasových aktivit“, „čistý vzduch“, „Slovanská epopěj malíře Muchy“, „školství“.....atd.

Pro řadu pozitivních aktivit, ale není dostatek vhodných prostor, např.: „chybí prostory pro využití mládeže“, „špatná komunikace rodiče-škola“.

V oblasti podnikání **dochází k úpadku firem a nové firmy vznikají jen obtížně**. Projevuje se to např.: „v nedostatku pracovních míst“, „malé podpoře malého a středního podnikání“, „neochotě riskovat“, „špatné kvalitě služeb“, „nedostatečné podpoře v zemědělství“, nedostatek pozitivního myšlení“. Při definici silných stránek v oblasti podnikání se vyskytovali spíše obecné pojmy, než-li řešení. V regionu jsou k dispozici tyto silné stránky: „dostatek pracovní síly“, „dostatek turistických cílů“, „je hodně možností pro podnikání“, atd.

Velmi pozitivně je vnímán **potenciál kvalitního životního prostředí a přírodních podmínek**. V oblasti se vyskytují dva přírodní parky a rozsáhlé území obory. Územím prochází několik turistických stezek, ale bez místní koordinace.

3. NÁVRHOVÁ ČÁST

Základní strategické cíle, priority a opatření mikroregionu Moravskokrumlovsko

Základní schéma celého rozvoje mikroregionu se skládá z několika etap vývoje, které na sebe navazují na vzájemně se podmiňují. Z časového hlediska však mohou startovat souběžně. Z hlediska proveditelnosti jde o dlouhodobý řízený vývoj s mnoha dalšími alternativami.

Celé schéma je na znázorněno na grafu č. 1.

Schéma strategie se skládá z následujících kroků:

1. Fáze **KOMUNIKACE**: tato fáze musí předcházet celému spuštění procesu strategie a je nezbytně nutná k tomu, aby do realizace strategie byly zapojeny všechny rozhodující složky mikroregionu. Tato fáze vytvoří základ pro další kroky, které budou následovat. V rámci této fáze je potřeba vytvořit stabilní prostředí pro „**Místní rozvojovou kancelář**“ jako **výkonný orgán mikroregionu**.

Místní rozvojová kancelář bude mít tuto základní náplň:

- Vytvoří důkladný informační systém pro starosty obcí mikroregionu, podnikatele a občany regionu
- Identifikuje všechny potencionální partnery v mikroregionu a potencionální nositele projektů
- Vytvoří administrativní zázemí mikroregionu a zázemí pro předsedu mikroregionu
- Bude organizovat další kroky v rámci uskutečňování strategie mikroregionu a vytvářet partnerství pro projekty
- Vytvoří zásobník projektů mikroregionu pro vybudování absorpční kapacity regionu a bude připravovat žádosti pro financování těchto projektů.

Ze strany mikroregionu je nutné vytvořit dostatečné finanční zabezpečení této kanceláře. Finanční zabezpečení je nutné chápat jako investici.

2. Fáze **INICIACE** potenciálu investičních příležitostí je druhým krokem společné strategie mikroregionu. V této fázi se „**Místní rozvojová kancelář**“ - **Informační centrum mikroregionu** se bude soustředit zejména na:
 - Aktivní vyhledávání projektů a jejich finančního zabezpečení v rámci dostupných zdrojů financí.
 - Na vzdělávání a přenos informací k potencionálním nositelům projektů v rámci strategie
 - Samostatnou přípravu projektů a jejich bezchybné realizace na principech partnerství a principech obsažených v programu LEADER
 - Na propagaci mikroregionu a aktivit, které vykonává
 - Poskytování informací o regionu navenek a jeho komerční propagace
 - Vytvoření dostatečné absorpční kapacity v regionu zejména vytvořením dobrovolné „Místní akční skupiny“ a přípravou na program LEADER v regionu do konce roku 2006

3.1 Základní krátkodobé cíle strategie pro období 2005 –2006

1. Zvýšit informovanost obyvatel o cílech a funkci mikroregionu
2. Zvýšit „absorpční“ schopnost mikroregionu:
 - založení informačního centra mikroregionu
 - iniciace a založení místní akční skupiny jako nástroj pro aktivaci metody Leader v regionu

3.1.1 Hodnocení krátkodobé etapy v rámci strategie:

Ad 1/ Zvýšení informovanosti obyvatel o cílech a funkci mikroregionu

Od roku 2005 mikroregion zahájil činnost, výběrovým řízením v září 2004 byly vybrána manažerka mikroregionu, byla zahájena pravidelná jednání mikroregionu na úrovni členské schůze a předsednictva - výkonného orgánu mikroregionu. Snahou bylo naučit členy komunikovat navzájem a podpořit vzájemnou informovanost. Byly zahájeny aktivity spojené se základní propagací mikroregionu – bylo zajištěno zpracování loga mikroregionu a dokumentů (hlavičkový papír, razítko a logem, apod.) Od počátku fungování byla zahájeno pravidelné informování o aktivitách mikroregionu prostřednictvím regionálního tisku, zejména čtrnáctideníku Zrcadlo, Moravskokrumlovský novin.

Ad 2/ Zvýšení „absorpční“ schopnosti mikroregionu (založení informačního centra mikroregionu, iniciace a založení místní akční skupiny jako nástroj pro aktivaci metody Leader v regionu)

Od roku 2005 prostřednictvím drobných dotačních programů byla zahájena činnost podporující projektovou připravenost mikroregionu, jako partner projektu SROP 3.3 mikroregion umožnil vzdělávání na podporu projektové absorpční kapacity Jihomoravského kraje. Partnerství na projekt vyvrcholilo zahraniční stáží do Francie v říjnu 2006, kde se měli možnost starostové získávat zkušenosti s projekty na úrovni obcí, mikroregionů a s projekty financovanými ze státních a evropských zdrojů. V září 2006 byla otevřena kancelář mikroregionu, která prozatím supluje funkci informačního centra mikroregionu. Konečné prostory zajišťující jak administrativní zázemí, tak informovanost vůči obyvatelům a turistům a prostory pro aktivity v oblasti vzdělávání chybí.

Od listopadu 2005 do června 2006 byl realizován projekt, jehož výstupem bylo založení místní akční skupiny Živé pomezí Krumlovsko – Jevišovicko na území 4 mikroregionů. Sídlo organizace je společné se sídlem Moravskokrumlovska s tím, že s ohledem na chod obou organizací nabývá na aktuálnosti řešení vhodného a dostatečného zázemí pro další rozvoj jak mikroregionu, tak místní akční skupiny. Snahou je postupně činnost profesionalizovat jak po stránce managementu, tak spoluprací se specialisty v různých oblastech možného rozvoje.

V roce 2006 v zájmu profesionalizace řízení a navýšení provozních nákladů byl navýšen trojnásobně rozpočet, který zajišťuje vyšší stabilitu a aktivitu organizace.

V letech 2006 a 2007 pokračuje podpora projektové připravenosti obcí mikroregionu, která je klíčová pro absorpční kapacitu mikroregionu i místní akční skupiny v programovém období 2007-2013.

Závěr

Krátkodobé strategické cíle se podařilo naplňovat i s omezenými finančními možnostmi, omezenou aktivitou obcí a omezenými lidskými zdroji.

Období 2005-06 prokázalo částečnou stabilitu mikroregionu včetně částečného povědomí obyvatel o mikroregionu (i formou negativní reklamy některých odpůrců). Doposud chybí objektivní a seriózní informační zdroj o činnostech mikroregionu, nedostatečné chápání poslání mikroregionu jako možného nástroje rozvoje regionu ze strany obcí a zájmových subjektů v území. Na počátku programového období 2007 – 2013 se v obcích začíná projevovat nízká projektová připravenost, která může snížit šance na získání finančních prostředků ze strukturálních fondů EU.

3.2 Základní dlouhodobý cíl

ZAJIŠTĚNÍ HARMONICKÉHO ROZVOJE MIKROREGIONU S VYUŽITÍM VNITŘNÍHO POTENCIÁLU REGIONU

Priority:

1. Vzdělání a znalosti pro aktivní

2. Živá vesnice a příroda pro lidi

3. Infrastruktura

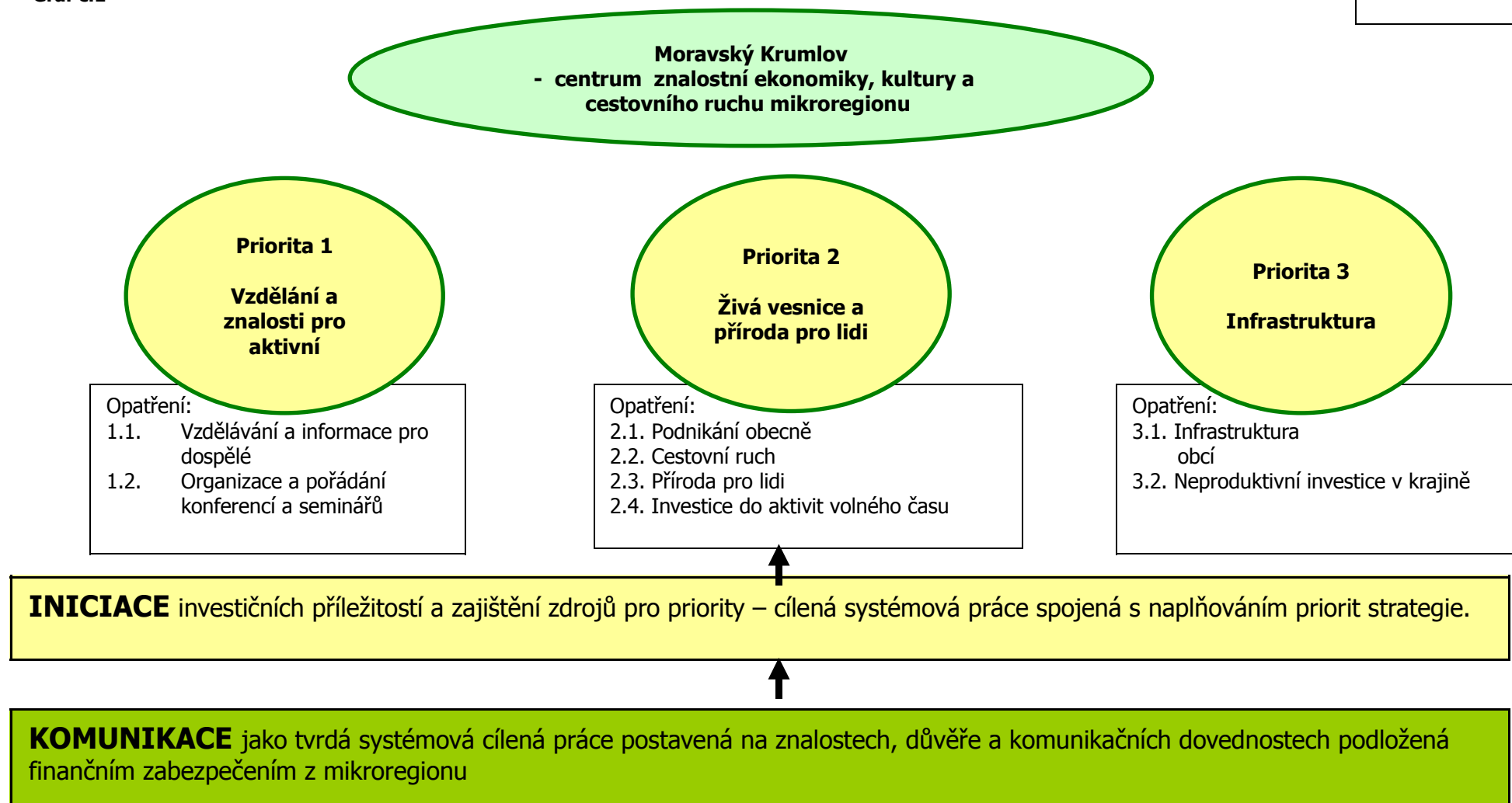
VIZE MORAVSKOKRUMLOVSKA

Mikroregion Moravskokrumlovsko jako nástroj pro dynamický a profesionalizovaný rozvoj území, schopný uchopit moderní nástroje řízení, metodu Leader jako vysoce efektivního nástroje mezisektorového rozvoje území, disponující svojí strukturou a materiálním zázemím, schopný zvýšit absorpční kapacitu území a rozvojové příležitosti vyplývající s vnitřního potenciálu území při respektu trvale udržitelného rozvoje a života, rovných příležitostí, kvality převyšující kvantitu, se schopností vytvářet a navazovat partnerské vztahy na úrovni místní, regionální, národní a mezinárodní.

Priority a opatření mikroregionu Moravskokrumlovsko

Graf č.1

2007-2013



**Moravský Krumlov
- centrum
znalostní
ekonomiky,
kultury a
cestovního ruchu
mikroregionu.**

Priorita 1: Vzdělávání a znalosti pro aktivní

- 1.1. Vzdělávání a informace pro dospělé (celoživotní vzdělávání)
- 1.2. Organizace a pořádání konferencí a seminářů

Priorita 2: Živá vesnice a příroda pro lidi

- 2.1. Podpora podnikání
- 2.2. Cestovní ruch
- 2.3. Příroda pro lidi
- 2.4. Investice do aktivit volného času

Priorita 3: Infrastruktura

- 3.1. Infrastruktura obcí
- 3.2. Neproduktivní infrastruktura a investice v krajině

3.3 Opatření k prioritám

3.3.1 Priorita 1: **Vzdělání a znalosti pro aktivní**

Opatření:

- 1.1. Vzdělávání a informace pro dospělé (celoživotní vzdělávání)
- 1.2. Organizace a pořádání konferencí a seminářů

Cíl

Vytváření zázemí a využívání možností pro aktivity podporující a zvyšující úroveň vzdělávání v regionu. Vzdělaná populace je nástrojem ke strategickému a harmonickému růstu regionu.

Aktivity

- Celoživotní vzdělávání
- Vzdělávání pro mladé, včetně ekologické osvěty a vzdělávání = trvale udržitelný život
- Podpora profesního vzdělávání
- Počítačová gramotnost
- Podpora manuální zručnosti jako nástroje k udržení a oživení řemesel, lidové tvořivosti
- Pořádání kampaní, seminářů, meetingů, konferencí jako nástroje k celoplošné informovanosti a aktivitě obyvatel v regionu a nástroje k publicitě, osvětě a propagaci regionu a projektů
- Podpora partnerských projektů
- Vytváření podmínek pro realizaci opatření – adaptace budov s prioritou rekonstrukcí historicky cenných staveb a stávajících nevyužitých staveb
- Budování dobré image mikroregionu

3.3.2 Priorita 2: Živá vesnice a příroda pro lidi

Opatření:

- 2.1. Podpora podnikání
- 2.2. Cestovní ruch
- 2.3. Příroda pro lidi
- 2.4. Investice do aktivit volného času

Cíl

Rozvoj vybavenosti, infrastruktury sídel a krajiny pro potřeby rozvoje aktivní a zdravé společnosti a ekonomické stability a atraktivity regionu v souladu s principy trvale udržitelného života a obnovy venkova.

Aktivita

- Podpora podnikatelských aktivit jako přímého nástroje k ekonomickému rozvoji a stabilitě regionu
- Podpora marketingu podnikatelských aktivit regionu
- Prezentace podnikatelů v regionu
- Podpora infrastruktury a vybavenosti v cestovním ruchu
- Propagace, prezentace jako nezbytný prostředek ke zvyšování image a podpory cestovního ruchu
- Modernizace a výstavba občanské vybavenosti
- Odstraňování starých ekologických zátěží, regenerace brownfields
- Regenerace, revitalizace a obnova veřejných prostranství
- Regenerace, obnova a adaptace památkových objektů a historicky cenných staveb
- Koncepční a tématické strategické rozvojové dokumenty

3.3.3 Priorita 3 Infrastruktura

Opatření:

- 3.1. Infrastruktura obcí

- 3.2. Neproduktivní infrastruktura a investice v krajině

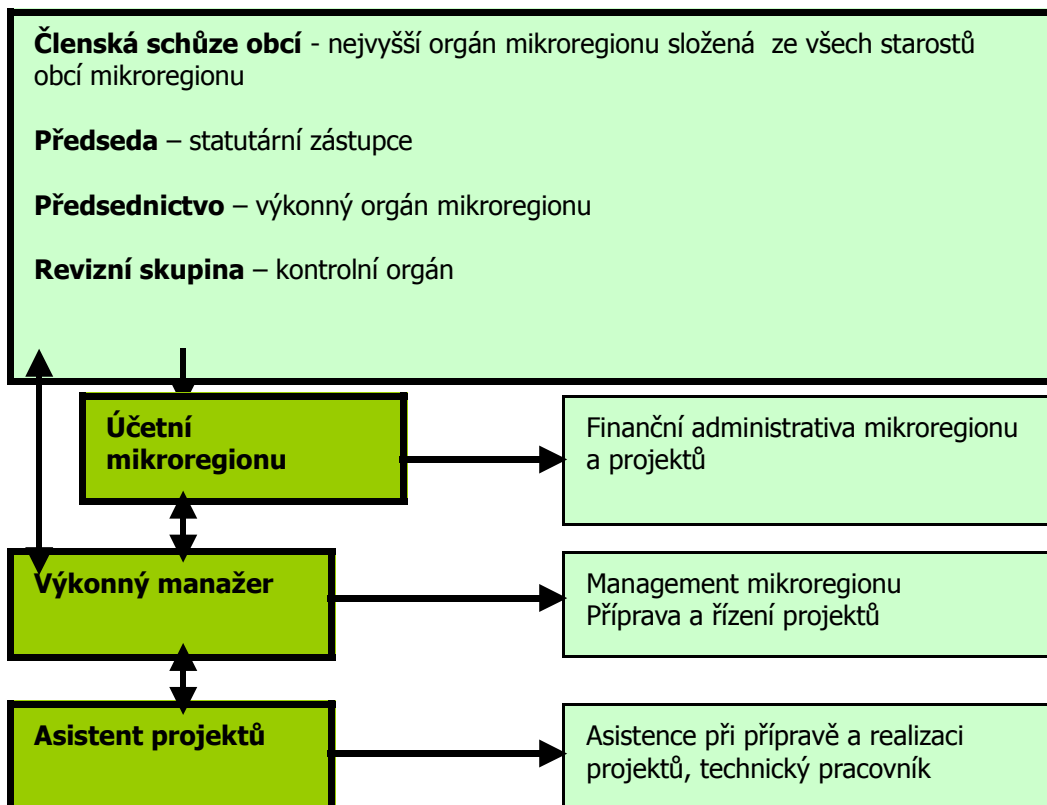
Cíl

Moderní technická infrastruktura a investice do mimoprodukčních funkcí krajiny jsou základem inovační a harmonický rozvoj venkovského prostoru.

Aktivity

- Výstavba, dobudování, modernizace, intenzifikace inženýrských sítí – vytápění, elektrifikace, vodovody, dešťová a splašková kanalizace
- Využívání alternativních zdrojů energie
- Systémy odpadového hospodářství – sběrné dvory, kompostárny
- Diverzifikace zemědělských a dalších podnikatelských aktivit
- Výstavba polních cest a společných zařízení v rámci KPÚ
- Zlepšování prostupnosti krajiny
- podpora rozvoje a zachování ekologické stability krajiny
- Regenerace, revitalizace a obnova krajinných struktur
- Regenerace a výstavba drobných staveb v krajině

3.4 Organizační struktura managementu mikroregionu Moravskokrumlovsko



Finanční zabezpečení organizační struktury mikroregionu

Provozní investice

500 000 Kč

Zabezpečení činnosti kanceláře mikroregionu

Zajišťující stabilitu mikroregionu

Projektový fond

Výše fondu podle aktivit, slouží výhradně k realizaci projektů

3.5 Kontrola uskutečňování strategie

Strategie sama o sobě je jen základní nástroj, jak dosáhnout cílů, které jsou ve strategii vytčeny. Kontrola uskutečňování cílů stanovených ve strategii a následně neustálé zdokonalování a upřesňování strategie a její přizpůsobování na nové podmínky zajistí pravidelná diskuse. Návrh kontroly strategie spočívá ve dvou hladinách.

1. Ustanovení komise pro realizaci a kontrolu strategie v rámci mikroregionu Moravskokrumlovsko
2. Konference mikroregionu Moravskokrumlovsko

Ad 1/ Komise pro realizaci a kontrolu strategie

Tato komise v pravidelných intervalech kontroluje realizaci strategie a navrhuje úpravy. Komise je složena ze zástupců předsednictva, revizní skupiny, členů mikroregionu a manažera.

Ad 2/ Konference mikroregionu Moravskokrumlovsko je součástí projednávání strategie s dalšími aktéry. Na této konferenci dochází k prezentaci projektů v rámci strategie mikroregionu a k novým impulsům pro další období.

Konference by se měla konat periodicky, vždy za určité období.

3.6 Partneri pro rozvoj mikroregionu a obcí

Partnerství je pro rozvoj mikroregionu nepostradatelné. Rozvoj mikroregionu nebude nikdy možné zajistit jen z veřejných finančních zdrojů. Proto je nezbytná kombinace soukromých a veřejných financí a financí, které dokáží generovat nevládní neziskové organizace.

Jestliže budou finanční prostředky investovány koordinovaně a bude sladěn cíl mikroregionu, pak každý z partnerů může svojí investicí přispět k realizaci strategie. V konkrétních projektech je pak třeba založit partnerství smluvně, kdy je úloha jednotlivých partnerů jasně specifikována.

V rámci tvorby strategie byli identifikováni někteří potencionální partneři:

V území mikroregionu:

- Živé pomezí Krumlovsko – Jevišovicko, občanské sdružení – místní akční skupina
- Městské kulturní středisko, Moravský Krumlov
- MěÚ Moravský Krumlov
- Dům dětí a mládeže M. Krumlov
- Střední školy v Moravském Krumlově, základní školy v obcích
- Neziskové organizace v mikroregionu (Alma, o.s., vlastivědný spolek)
- Znojenské vinařství, o.s.
- Daníž, dobrovolný svazek znojenských vinařských obcí
- Lesy ČR, s.p. (LZ Židlochovice)
- Vlastníci pozemků a jejich uživatelé
- Podnikatelé v mikroregionu
- Významné osobnosti mikroregionu
- Incheba Praha , vlastník zámku

Mimo území mikroregionu:

- Jihomoravský kraj (Krajský úřad Jihomoravského kraje)
- Skupina ČEZ, a.s. prostřednictvím Jaderné elektrárny Dukovany
- Klub českých turistů
- Moravské zemské muzeum v Brně
- Neziskové organizace s regionální působností
- Zemědělská agentura a pozemkový úřad Znojmo

3.7 Náměty na projekty

Informační centrum Moravskokrumlovsko

Současný systém financování vyžaduje systémovou práci na plný úvazek. V regionu Moravskokrumlovsko to je zvláště důležité s ohledem na to, že velká část starostů je ve své funkci neuvolněná.

Minimální rozměr:

- kancelář mikroregionu – poradenské centrum pro venkov
- manažer projektů
- administrátor a projektový poradce s dovedností psát projekty

Další potřebné aktivity Informačního centra mikroregionu:

- sběr, třídění a prezentace informací o aktivitách v jednotlivých obcích a jejich prezentace navenek
- sběr, třídění a prezentace podnikatelských aktivit v jednotlivých obcích regionu a jejich společná prezentace navenek
- inzertní služba pro mikroregion, vydávání vlastního inzertního letáku
- poradenství obcím v dotační a grantové politice (EU, státu, kraje,)
- prodej informačních materiálů, distribuce informací v regionu (plakáty, ...atd.) předprodej vstupenek na akce v regionu
- provoz veřejné internetové stanice, provoz copy centra
- poskytování zprostředkovatelských služeb pro návštěvníky regionu a propojování podnikatelských aktivit v oblasti turistického ruchu (zajišťování noclehů, průvodce regionem, zajišťování jednodenních a vícedenních pobytů, zajišťování návštěv sklepů, kulturních památek, zajišťování programu podle nároků klientů)
- aktivní nabídka turistických produktů a získávání nových návštěvníků regionu z turistických center (Praha, Vídeň, Brno)
- organizační zajišťování a propagace jednotlivých akcí
- prodej produktů vyrobených v regionu, kontrakční výstavy
- organizování tematických zájezdů a tvorba individuálních turistických produktů

Další projektové záměry a náměty mikroregionu a jednotlivých obcí uvádí Příloha č. 13. Tato tabulka není úplná, slouží jako otevřený inkubátor projektů pomocí níž rovněž bude možné sledovat absorpční kapacitu subjektů v regionu v programovacím období 2007-2013.

4. ZÁVĚR

Strategický dokument je základem pro strategické řízení a plánování svazku obcí. Nelze jej považovat jako dogma, jako jedinou překážku na cestě k financování projektů. Strategie slouží k základní orientaci potřeb a problémů v území nejen mikroregionu a obcím, ale rovněž k ostatním subjektům v území.

Strategický rozvoj mikroregionu je třeba chápat jako dlouhodobý proces, v němž rozvojové dokumentace a záměry jsou určitou pomůckou k uskutečňování vizí a cílů. Dlouhodobá vize spatřovaná v harmonickém a udržitelném rozvoji území je členěna do tří opatření, opatření jsou rozpracována do podopatření. Toto členění odráží výsledky veřejné diskuse na téma komplexní problematiky a rozvoje území. Nelze však předpokládat, že konkrétní problém, který může v určitém období nastat, lze vždy ve strategickém dokumentu pojmenovat a nalézt. Strategie definované problémy v určitém smyslu generalizuje. Proto je třeba nalézat vazby ve vztahu k novým okolnostem. Naplňování priorit a cílů vyžaduje velké množství lidského nasazení, důvěry, odhodlání, nezbytné spolupráce a disciplíny. Uplatňování nástrojů rozvoje vyžaduje profesionální a tvůrčí přístup, otevřenost a neustálé čerpání nových informací.

Poděkování patří všem, kteří se na zpracování a přípravě tohoto dokumentu podíleli a byly ochotni sdílet své zájmy a názory a diskutovat o potřebách rozvoje zájmového regionu. Poděkování patří všem, kteří přispívají svou prací a důvěrou k rozvoji mikroregionu a snaží se pochopit „nové“ formy řešení rozvoje obcí ve vazbě na větší územní celek.

4.1 Použitá literatura a zdroje

- Katalog mikroregionů Jihomoravského kraje, Jihomoravský kraj, 2005
- CULEK, M. Biogeografické členění České republiky. Praha: ENIGMA, s.r.o., 1995. 347 s. ISBN 80-85368-80-3.
- <http://czso.cz/>
- www.nature2000.cz
- <http://www.nature.cz/natura2000>
- <http://www.nature.cz>
- <http://monumnet.npu.cz>

4. PŘÍLOHY

- Příloha č. 1 Přehledy
Tab.1 Kontaktní údaje
Tab.2 Základní údaje o obcích mikroregionu
Tab.3,4 Obce podle počtu obyvatel
Tab.5 Stav územně plánovací dokumentace
Tab.6 Stav technické infrastruktury v obcích
- Příloha č. 2 Podnikání, tab.7
Příloha č. 3 Školství, tab.8
Příloha č. 4 Zdravotnická péče, tab.9
Příloha č. 5 Kulturní a tělovýchovná zařízení, tab.10
Příloha č. 6 Technická infrastruktura, tab.11
Příloha č. 7 Technická infrastruktura – komunikace a záměry, tab.12
Příloha č. 8 Nemovité kulturní památky, tab.13
Příloha č. 9 Cestovní ruch – služby, tab.14
- Příloha č. 10 Údaje ČSÚ
Tab.1 Vývoj počtu obyvatel
Tab.2,3 Lidský potenciál
Tab.4 Souhrnná charakteristika mikroregionu
Tab.5 Ekonomický potenciál regionu
Tab.6 Ubytovací zařízení
Tab.7 Bytový fond
Tab.8 Školská zařízení
Tab.9 Zdravotní a sociální péče
Tab.10 Kulturní a sportovní zařízení
- Příloha č. 11 Podíl obcí na stanovených %částech celostátního hrubého výnosu DPH a daní z příjmů
- Příloha č. 12 Projektová fiche – vzor
- Příloha č. 13 Projektové záměry